



Онлайн-касса **iCASH-BASE**

**Быстрый старт
работа через USB**

Важно:

При установке в онлайн-кассу фискального накопителя (ФН), все действия на кассе и формирования чеков считаются реальными. При подключении без ФН, онлайн-касса переходит в режим ознакомительной работы, что позволяет в программе «iPOS Технический режим» полноценно выполнить только настройки онлайн-кассы, остальные операции выполняются в учебном режиме - документы и чеки печатаются без передачи в ОФД.

Предварительные действия:

На момент запуска онлайн-кассы в эксплуатацию, должны быть выполнены следующие действия:

- Приобретен фискальный накопитель.
- Организовано наличие доступа к сети интернет по сети wi-fi, имеется пароль доступа к сети.
- Принято решение по подключению к ОФД и имеются параметры подключения:
 - Адрес сервера ОФД
 - Порт сервера ОФД
- Принято решение, через какую программу будет вестись работа с ККТ и с сайта скачаны соответствующие Руководства и драйвера:

Наименование ПО	Инструкция по подключению к сети интернет
iPOS-Технические параметры	Руководство по эксплуатации iPOS-Технические параметры
Драйвера оборудования	cdc_eem_windows_driver

Аппаратное подключение

- Достать онлайн-кассу из коробки. Если касса внесена из помещения с низкой температурой, выдержать ее не вынимая из коробки не менее 3 часов.
- Подготовить онлайн-кассу к работе:
 - Открыть онлайн-кассу, установить ФН (ФН устанавливается «рисунком вверх»), закрыть кассу.

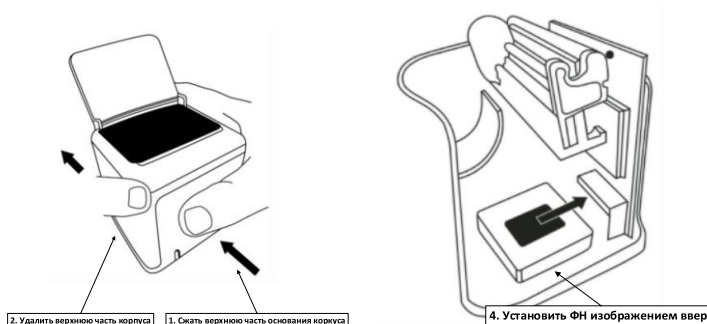


Рисунок 1: Установка ФН

- Установить кассовую ленту: открыть крышку лотка кассовой ленты, разместить рулон кассовой ленты (как показано на рисунке), закрыть крышку лотка кассовой ленты. Перед установкой нового рулона, рекомендуется отмотать и удалить примерно 1м. кассовой ленты. Это связано с тем, что бумага в силу тех или иных причин может иметь увеличенный диаметр, и возможно ее затирание в корпусе лотка.

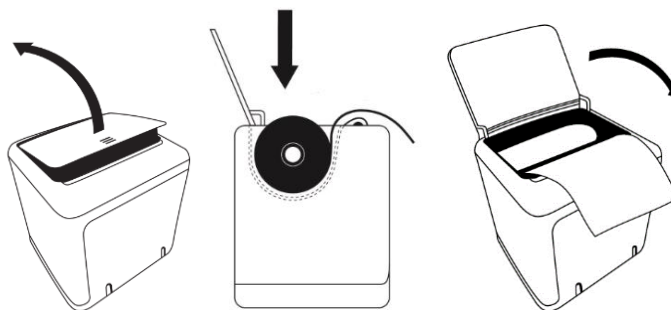


Рисунок 2: Установка кассовой ленты

- Установить онлайн-кассу в подставку, подключить кабель в разъем «Данные», или дополнительно, второй кабель в разъем «Питание». Закрывать донце подставки.
- Подключить кабель из разъема «Данные» к ПК или мобильному устройству. И, при наличии, кабель из разъема «Данные» к блоку питания (5V 2A). Онлайн-касса распечатает документ самодиагностики. В документе самодиагностики будет указан IP для подключения (по умолчанию 198.162.137.137).

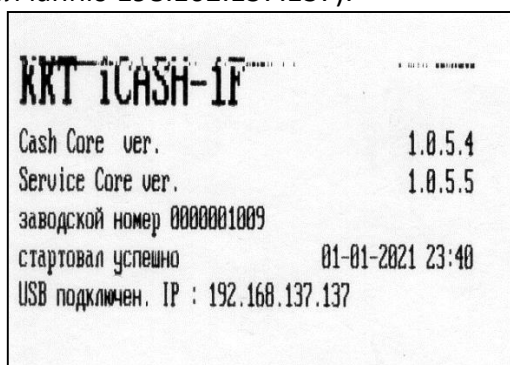
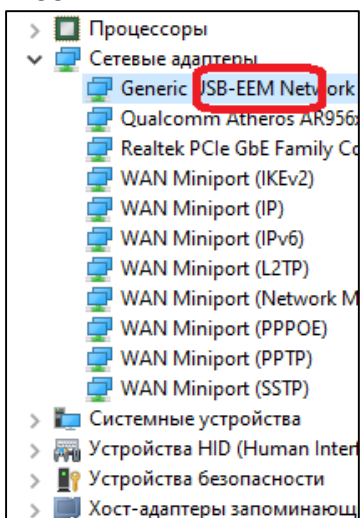


Рисунок 3: Документ самодиагностики

- После печати документа самодиагностики, желательно выдержать технологическую паузу 20-30 минут при включенной в сеть кассе, для зарядки элементов в питания кассы.

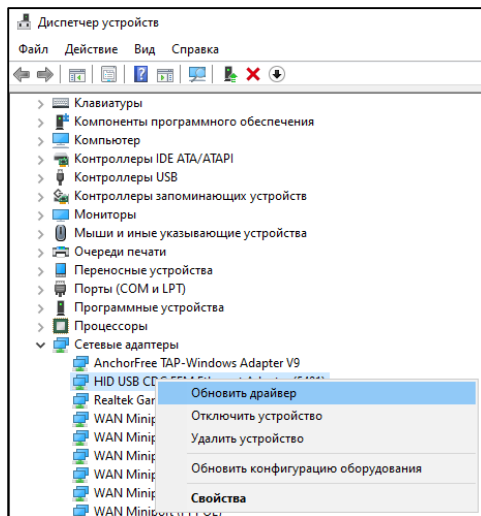
Подключение к ПК

1. Проконтролировать появление онлайн-кассы как устройства в Диспетчере устройств, разделе Сетевые адаптеры. Наименование будет иметь в наименовании аббревиатуру USB-EEM:

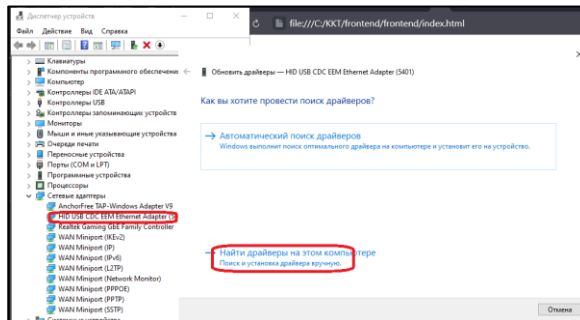


2. Скачать с сайта производителя драйвер оборудования (cdc_eem_windows_driver). Установить драйвера адаптеру с наименованием USB-EEM скачанные драйвера следующим образом:

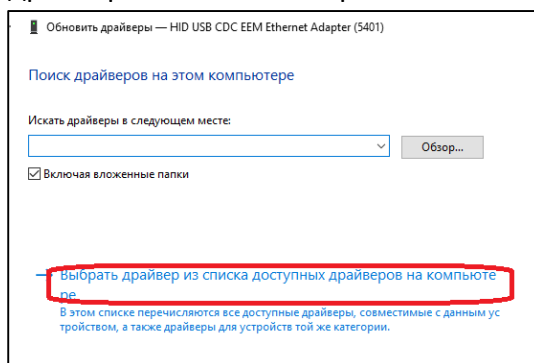
- Открыть диспетчер устройств, выбрать устройство с наименованием USB-EEM, по правой клавише открыть свойства, выбрать пункт меню «Обновить драйвер».



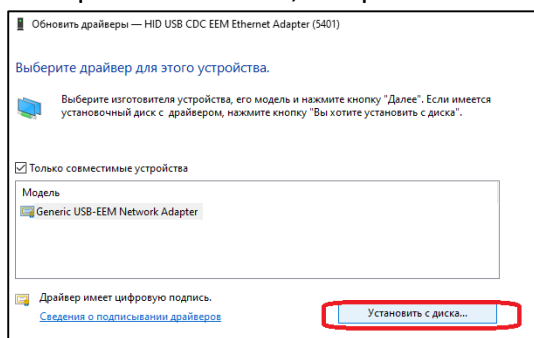
- В открывшемся окне выбрать пункт «Найти драйвер на этом компьютере».



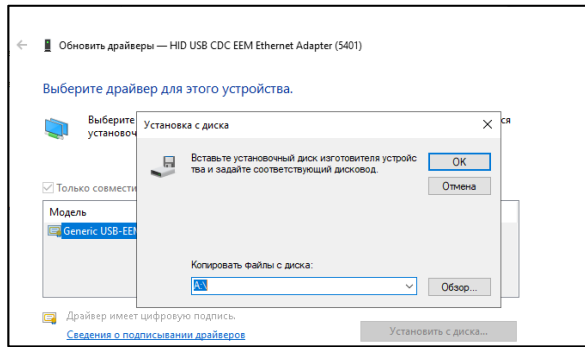
- В открывшемся окне выбрать пункт «Выбор драйвер из списка доступных драйверов на компьютере».



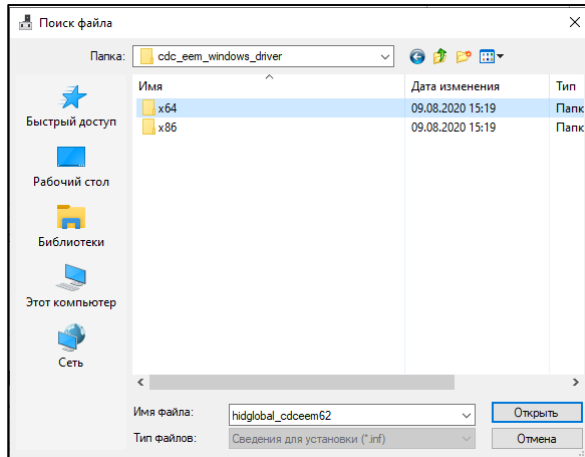
- В открывшемся окне, выбрать «Установить с диска».



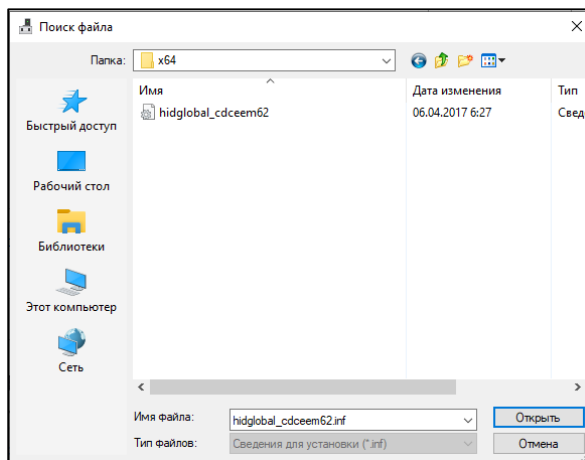
- В открывшемся окне, указать место размещения драйверов



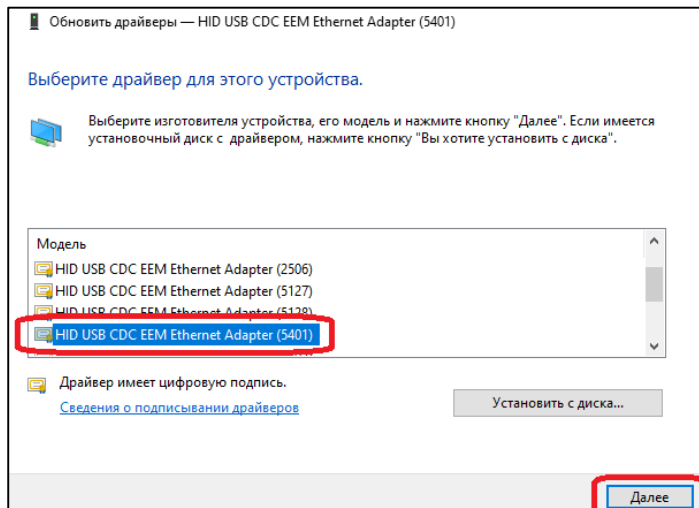
- При 64-битной ОС выбрать «x64», при 32-битной ОС выбрать «x86»



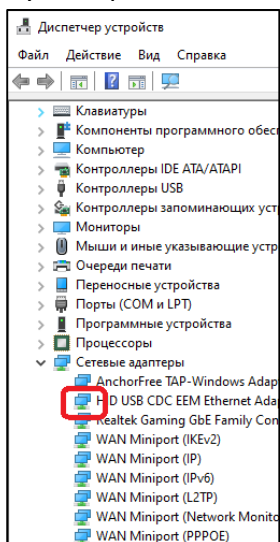
- Нажать кнопку «Открыть»



- В списке, выбрать строку с номером 5401 и нажать «Установить с диска».



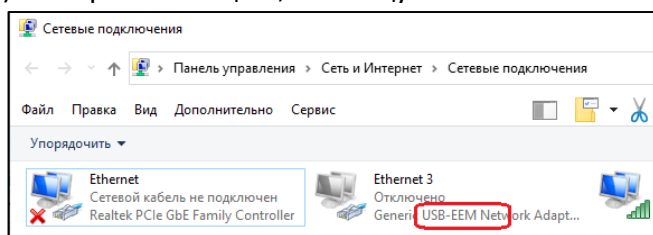
- Драйвера будут установлены. В диспетчере устройств, иконка устройства должна будет принять такой вид.



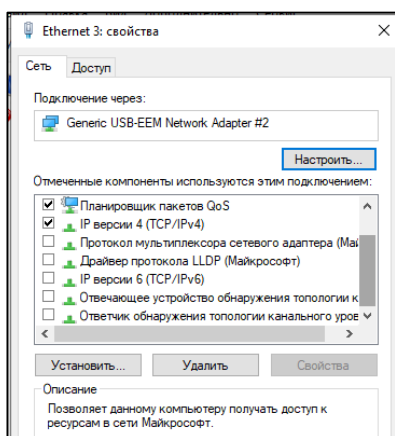
- Проконтролировать появление устройства в разделе Сетевые подключения. Должно появиться соединение с наименованием USB EEM.

3. Настроить разрешение на доступ в интернет новому устройству:

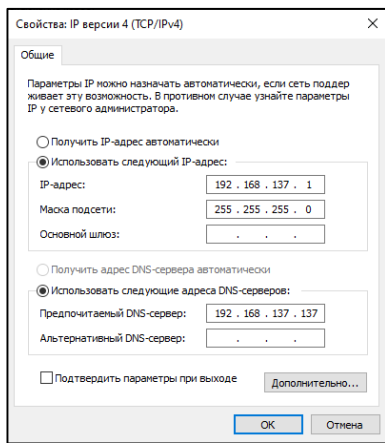
- Открыть «Сетевые подключения»
- Выбрать позицию, имеющую в наименовании «USB EEM»



- Правой кнопкой мыши открыть Свойства



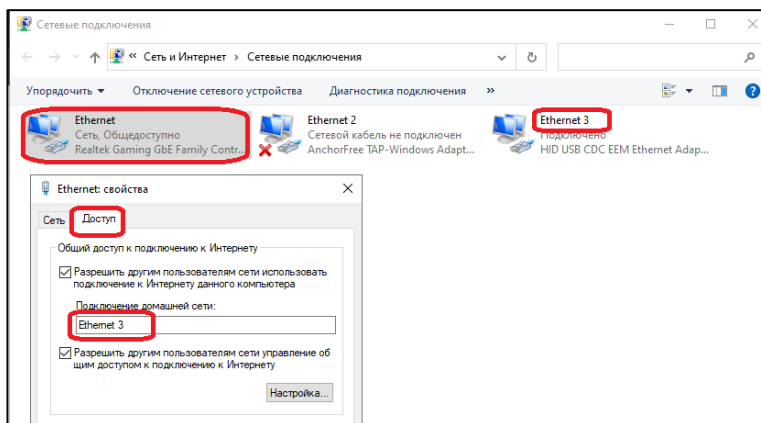
- Снять все галки ниже «IP версии 4».
- В свойствах строки «IP версии 4» заполнить значения, свойств согласно приведенного примера:



4. Выполнить настройки интернет в форме «Сетевые подключения»

а) Если подключение интернет к компьютеру выполнено по кабелю:

- По правой клавише, выбрать пункт меню «Свойства».
- В открывшемся окне перейти на закладку «Доступ».
- Установить галки, и в поле Подключение к домашней сети выбрать сеть, в наименовании которой есть USB EMM.
- Нажать «Ок».

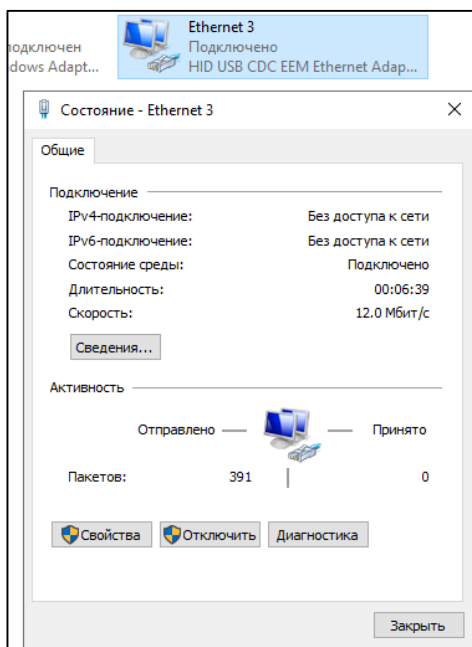


б) Если подключение интернет к ПК выполнено через сеть wi-fi:

- По правой клавише, выбрать пункт меню «Свойства».
- В открывшемся окне перейти на закладку «Доступ».
- Проверить наличие галок, при необходимости установить их.
- Нажать «Ок».

5. Проверка подключения

Для проверки настроек подключения к интернет, на подключении, имеющем в наименовании USB-EMM, по правой клавише, выбрать пункт меню «Свойства». Окно «Свойство» должно иметь следующий вид:



Не смотря на наличие сообщений «Без доступа к сети», В разделе «Активность» будет видно движение пакетов данных.

6. Перезапустить онлайн-кассу (отключить кабель или оба кабеля). Онлайн-касса распечатает чек самодиагностики, в котором будет указан IP.
7. Настройка аппаратной части завершена.
8. В браузере набрать IP из документа самодиагностики (в примере 192.168.137.137). Нажать Enter.
9. Откроется форма Первый запуск. В открывшейся форме проконтролировать данные в полях «Настройки сети» и «DNS», при необходимости изменить их. По завершении, изменений нажать кнопку «Проверить интернет».

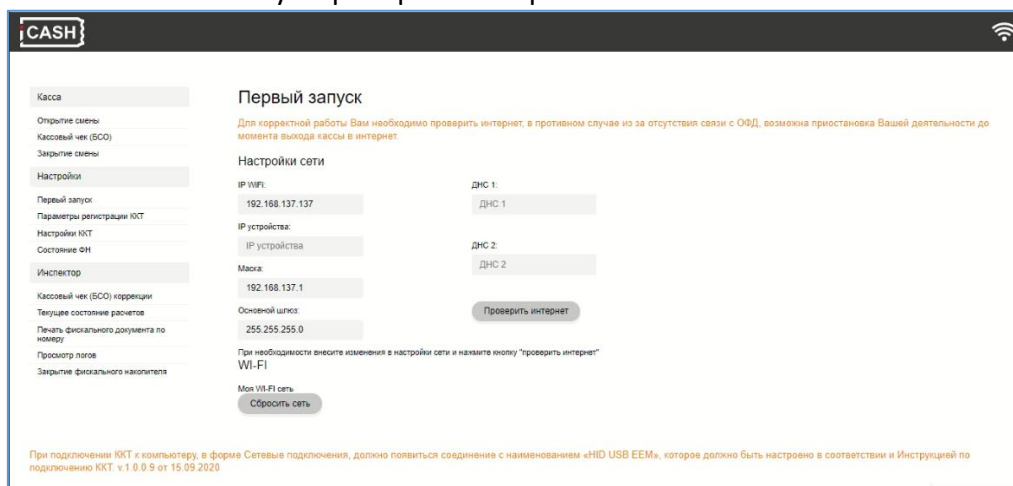


Рисунок 6: Форма Первый запуск

10. Перейти в Настройки/Настройки ККТ
В открывшейся форме, указать дату и время, параметры ОФД (адрес, порт), время задержки обращения онлайн-кассы к ОФД, и сайт ФНС. По завершению ввода данных, нажать кнопку «Сохранить».

Касса		Настройки ККТ	
Открытие смены		Изменение настроек (за исключением даты/времени), возможно только при закрытой смене	
Кассовый чек (ЕСО)		Текущие дата и время	
Закрытие смены		Fri Dec 18 2020 12:47:41 GMT+0300 дд.мм.гггг --:--	
Настройки		Адрес сервера ОФД.	
Первый запуск		109.73.43.4	
Параметры регистрации ККТ		Порт сервера ОФД.	
Настройки ККТ		19086	
Состояние ФН		Задержка при переподключении к ОФД, в секундах.	
Инспектор		300	
Кассовый чек (ЕСО) коррекции		Сайт ФНС	
Текущее состояние расчетов		www.nalog.ru	
Печать фискального документа по номеру		Сохранить	
Просмотр логов			
Закрытие фискального накопителя			

Рисунок 7: Форма Настройки ККТ

11. Проверить работоспособность и состояние ФН
Нажать кнопку «Состояние ФН». В открывшейся форме будут приведены параметры состояния ФН.

Касса		Состояние фискального накопителя	
Открытие смены		Номер фискального накопителя 9999078902006313	
Кассовый чек (ЕСО)		Этапы применения ФН. 2 этап. Эксплуатация ФН с с формированием ФД	
Закрытие смены		Код текущего документа Нет документа	
Настройки		Состояние данных документа Нет данных документа	
Первый запуск		Состояние смены Смена открыта	
Параметры регистрации ККТ		Флаги предупреждения (статусы блокировок).	
Настройки ККТ		Дата и время последнего документа. Fri Dec 18 2020 12:44:00 GMT+0300 (Москва, стандартное время)	
Состояние ФН		Номер последнего фискального документа. 198	
Инспектор			
Кассовый чек (ЕСО) коррекции			
Текущее состояние расчетов			
Печать фискального документа по номеру			
Просмотр логов			
Закрытие фискального накопителя			

Рисунок 8: Форма Состояние ФН

12. Настройка основных параметров онлайн-кассы завершена. Онлайн-касса готова к регистрации в ФНС.

Регистрация ККТ

13. Пред началом работы онлайн-кассы к приему платежей, необходимо поставить ККТ на учет в ФНС. Результатом постановки на учет, является регистрационный номер ККТ (число из 16 знаков).
14. Нажать кнопку «Параметры регистрации ККТ», и заполнить необходимые поля. По завершению «Сохранить». Онлайн-касса распечатает документ о регистрации.

CASH

Касса

Открытие смены

Кассовый чек (БСО)

Закрытие смены

Настройки

Последний запуск

Параметры регистрации ККТ

Настройки ККТ

Состояние ФН

Инспектор

Кассовый чек (БСО) коррекции

Текущее состояние расчетов

Печать фискального документа по номеру

Просмотр логов

Закрытие фискального накопителя

Регистрация и изм. параметров регистрации

Сохранить
Сбросить изм и выйти

Наименование пользователя (1048):

ИНН пользователя (1018):

Системы налогообложения (1062):

Общая

Упрощенная доход

Упрощенная доход минус расход

Единый налог на вмененный доход

Регистрационный номер ККТ (1037):

Кассир (1021):

Код причины перерегистрации (1101):

Нет перерегистрации, это первая регистрация

При первичной регистрации, поле «Код причины регистрации» не заполняется, остается без изменений. А при перерегистрации, в этом поле необходимо указать причину перерегистрации из выпадающего списка значений.

Адрес расчетов (1009):

Место расчетов (1187):

Адрес электронной почты отправителя чека (1117):

ИНН ОоД (1017):

Наименование ОоД (1048):

Признак автономного режима (1002):

Признак установки принтера в автомате (1221):

Признак БСО (1110):

Признак шифрования (1056):

Признак автоматического режима (1001):

Номер автомата (1036):

Признак ККТ для расчетов в Интернет (1108):

Признак торговли подкатегоризованными товарами (1207):

Признак расчетов за услуги (1109):

Признак проведения азартных игр (1193):

Признак проведения лотерей (1126):

Признак агента (1057):

Оказание услуг покупателю (клиенту) пользователем, являющимся банковским платежным агентом/банковским платежным субагентом

Оказание услуг покупателю (клиенту) пользователем, являющимся банковским платежным агентом/банковским платежным субагентом

Оказание услуг покупателю (клиенту) пользователем, являющимся платежным агентом

Оказание услуг покупателю (клиенту) пользователем, являющимся платежным субагентом

Осуществление расчета с покупателем (клиентом) пользователем, являющимся поверенным

Осуществление расчета с покупателем (клиентом) пользователем, являющимся комиссионером

ИНН кассира (1203):

Рисунок 9: Форма Регистрация и изменение параметров регистрации

15. После печати документа о регистрации, онлайн-касса допускается к эксплуатации. В разделе Касса, можно открыть смену, сформировать чек, закрыть смену

Основные операции выполняемые в ходе эксплуатации ККТ

Операция	Периодичность	Описание
Внести в ККТ параметры регистрации	Единовременно	Начало работы ККТ; Изменение настроек ККТ; Изменения в реквизитах организации; Замена ФН; Замена ОФД;
Открыть смену	Ежедневно	В начале рабочего дня или при смене кассира в ходе рабочего дня
Сформировать и распечатать кассовый чек		При осуществлении расчетов
Закрыть смену	Ежедневно	В конце рабочего дня или при смене кассира в ходе рабочего дня
Распечатать отчет о текущих расходах	По необходимости	Для контроля
Контроль оправки чеков в ОФД	Желательно ежедневно	Через отчет «Текущее состояние расчетов» Через отчет «Закрытие смены»
Контроль времени работы ФН	Ежемесячно	Через форму «Состояние ФН»
Закрытие ФН	По необходимости	По истечению периода действия ФН