



# **Команды и функции работы с ККТ (API) iCASH-1F версия модели 001**

## Оглавление

Введение	4
1. Терминология	4
2. Авторские права	4
3. Структура документа	5
4. Поддерживаемые команды (Пути):	5
5. Схема URI	5
6. Пути	6
6.1. GET /status	6
6.1.1. Описание запроса	6
6.1.2. Описание ответа	6
6.2. GET /shift/status	8
6.2.1. Описание запроса	8
6.2.2. Описание ответа	8
6.3. GET /settings	8
6.3.1. Описание запроса	8
6.3.2. Описание ответа	9
6.4. POST /settings	9
6.4.1. Описание	9
6.4.2. Параметры	9
6.4.3. Ответ	10
6.5. GET /search/{document_number}/	10
6.5.1. Описание	10
6.5.2. Параметры	11
6.5.3. Ответ	11
6.6. POST /print/{document_number}/	11
6.6.1. Описание	11
6.6.2. Параметры	11
6.6.3. Ответ	12
6.7. POST /printany	12
6.7.1. Описание	12
6.7.2. Параметры	12
6.7.3. Ответ	13
6.8. POST /register	14
6.8.1. Описание	14
6.8.2. Параметры	14
6.8.3. Ответ	17
6.9. POST /shift/open	20
6.9.1. Описание	20
6.9.2. Параметры	20
6.9.3. Ответ	20

6.10. POST /currentstate	22
6.10.1. Описание	22
6.10.2. Параметры	22
6.10.3. Ответ	23
6.11. POST /receipt	24
6.11.1. Описание	24
6.11.2. Параметры	24
6.11.3. Ответ	33
6.12. POST /correctivereceipt	36
6.12.1. Описание	36
6.12.2. Параметры	36
6.12.3. Ответ	37
6.13. POST /shift/close	37
6.13.1. Описание	37
6.13.2. Параметры	37
6.13.3. Ответ	38
6.14. POST /finalize	40
6.14.1. Описание	40
6.14.2. Параметры	40
6.14.3. Ответ	40
6.15. GET /ofd	42
6.15.1. Описание запроса	42
6.15.2. Описание ответа	42
6.16. POST /ofd	42
6.16.1. Описание	42
6.16.2. Параметры	42
6.16.3. Ответ	43
6.17. GET /ofd/status	43
6.17.1. Описание запроса	43
6.17.2. Описание ответа	43
6.18 GET /log/{number of lines}/	44
6.18.1 Описание	44
6.18.2 Параметры	44
6.18.3 Ответ	44
6.19 POST /firmware/icash1f.bin	44
6.19.1 Описание	44
6.19.2 Параметры	44
6.19.3 Ответ	44
6.20. POST /shell	45
6.20.1. Описание	45
6.20.2. Параметры	45
6.20.3. Ответ	45

6.21 GET wifi/station/aplist	46
6.21.1. Описание	46
6.21.2 Пример	46
6.22. GET wifi/station/ip	46
6.22.1. Описание	46
6.22.2 Пример	46
6.23. POST wifi/station/connect	46
6.23.2 Пример	46
7. Порядок задания дробных чисел:	47
8. Порядок передачи пустых значений:	47
9. Перечень ошибок	47
10. Схемы работы алгоритмов API	48

## Введение

Описание Протокола работы ККТ подготовлено для аудитории, имеющей навыки программирования на одном или нескольких языках программирования, а также знакомой с REST API JSON и HTTP-протоколом.

Данный документ предназначен для написания программ взаимодействия с ККТ iCASH-1F, и стыковки с ним различных устройств. В документе содержится полная информация о системе команд для указанной модели ККТ.

Данный протокол обмена предназначен для стыковки хоста и ККТ

## 1. Терминология

Хост – ПК, POS и любое другое устройство, осуществляющее управление ККТ.

Пути – URL команды. Под командой понимается посылка, состоящая из пути и данных (они могут отсутствовать), которые определяют тип действия для ККТ. Тип команды передаётся в строке URL запроса GET или POST HTTP. Данные передаются в теле запроса в формате JSON. На каждую команду ККТ присылает ответ, также в формате JSON, содержащий код ошибки, и данные (могут отсутствовать) в зависимости от команды. Все команды и ответы передаются по единому протоколу HTTP.

## 2. Авторские права

Данный протокол является объектом авторских прав ООО «АЙКЭШ».

Данный протокол обмена может свободно использоваться только для написания драйверов указанных ККТ и стыковки с ними различных устройств.

Данный протокол обмена не может быть использован для реализации в других ККТ без письменного согласия ООО «АЙКЭШ».

Право тиражирования программных средств и документации принадлежит ООО «АЙКЭШ».

### 3. Структура документа

Документ состоит из основных частей:

- Описание путей;
- Описание ошибок;
- Порядок задания дробный чисел;
- Перечень ошибок;
- Схемы работы алгоритмов API.

### 4. Поддерживаемые команды (Пути):

№п/п	Команда	Описание
6.1	GET /status	Состояние фискального накопителя
6.2	GET /shift/status	Состояние смены
6.3	GET /settings	Получение настроек ККТ
6.4	POST /settings	Изменение настроек ККТ
6.5	GET /search/{document_number}/	Поиск фискального документа по номеру
6.6	POST /print/{document_number}/	Печать фискального документа по номеру
6.7	POST /printany	Печать произвольных данных
6.8	POST /register	Регистрация и изменение параметров регистрации
6.9	POST /shift/open	Открытие смены
6.10	POST /currentstate	Текущее состояние расчетов
6.11	POST /receipt	Кассовый чек (БСО)
6.12	POST /correctivereceipt	Кассовый чек (БСО) коррекции
6.13	POST /shift/close	Закрытие смены
6.14	POST /finalize	Закрытие фискального накопителя
6.15	GET /ofd	Получение данных для отправки в ОФД
6.16	POST /ofd	Запись квитанции от ОФД в ККТ iCash
6.17	GET /ofd/status	Статус обмена с ОФД
6.18	GET /log/{number of lines}/	Скачивание лога ККТ в виде текстового файла
6.19	POST /firmware/icash1f.bin	Скачивание файла прошивки (текущей версии) ККТ
6.20	POST /shell	Универсальная команда, позволяющая вызвать любую другую команду по фиксированному URL
6.21	GET wifi/station/aplist	Запрос получения список доступных сетей
6.22	GET wifi/station/ip	Запрос получения ip (как станции, после подключения к роутеру)
6.23	POST wifi/station/connect	Запрос подключения к точке раздачи wi-fi

### 5. Схема URI

Базовый путь: /api/1

## 6. Пути

### 6.1. GET /status

#### 6.1.1. Описание запроса

Состояние фискального накопителя

#### 6.1.2. Описание ответа

HTTP Код	Схема ответа
200	Response 200

#### Response 200

Реквизит	Описание	Тип												
<b>ok</b> <i>обязательный</i>	Статус операции.	boolean												
<b>fiscal_drive_number</b> <i>необязательный</i>	<b>Номер фискального накопителя.</b> Размер: 1 - 16	string												
<b>state</b> <i>необязательный</i>	<b>Фаза жизненного цикла фискального накопителя.</b> <table border="1"><thead><tr><th>Значение</th><th>Описание</th></tr></thead><tbody><tr><td>0</td><td>Настройка</td></tr><tr><td>1</td><td>Готовность к фискализации</td></tr><tr><td>3</td><td>Фискальный режим</td></tr><tr><td>7</td><td>Постфискальный режим, идет передача ФД в ОФД</td></tr><tr><td>15</td><td>Чтение данных из архива ФН</td></tr></tbody></table>	Значение	Описание	0	Настройка	1	Готовность к фискализации	3	Фискальный режим	7	Постфискальный режим, идет передача ФД в ОФД	15	Чтение данных из архива ФН	integer
Значение	Описание													
0	Настройка													
1	Готовность к фискализации													
3	Фискальный режим													
7	Постфискальный режим, идет передача ФД в ОФД													
15	Чтение данных из архива ФН													
<b>document_code</b> <i>необязательный</i>	<b>Код текущего документа.</b> <table border="1"><thead><tr><th>Значение</th><th>Описание</th></tr></thead><tbody><tr><td>0</td><td>Нет документа</td></tr><tr><td>1</td><td>Отчёт о регистрации ККТ</td></tr><tr><td>2</td><td>Отчёт об открытии смены</td></tr><tr><td>4</td><td>Кассовый чек</td></tr><tr><td>8</td><td>Отчёт о закрытии смены</td></tr></tbody></table>	Значение	Описание	0	Нет документа	1	Отчёт о регистрации ККТ	2	Отчёт об открытии смены	4	Кассовый чек	8	Отчёт о закрытии смены	integer
Значение	Описание													
0	Нет документа													
1	Отчёт о регистрации ККТ													
2	Отчёт об открытии смены													
4	Кассовый чек													
8	Отчёт о закрытии смены													

	<table border="1"> <tr> <td data-bbox="504 76 691 170">16</td> <td data-bbox="691 76 1315 170">Отчёт о закрытии фискального режима</td> </tr> <tr> <td data-bbox="504 170 691 241">17</td> <td data-bbox="691 170 1315 241">Бланк строгой отчетности</td> </tr> <tr> <td data-bbox="504 241 691 353">18</td> <td data-bbox="691 241 1315 353">Отчет об изменении параметров регистрации ККТ в связи с заменой ФН</td> </tr> <tr> <td data-bbox="504 353 691 465">19</td> <td data-bbox="691 353 1315 465">Отчет об изменении параметров регистрации ККТ</td> </tr> <tr> <td data-bbox="504 465 691 537">20</td> <td data-bbox="691 465 1315 537">Кассовый чек коррекции</td> </tr> <tr> <td data-bbox="504 537 691 609">21</td> <td data-bbox="691 537 1315 609">БСО коррекции</td> </tr> <tr> <td data-bbox="504 609 691 703">23</td> <td data-bbox="691 609 1315 703">Отчёт о текущем состоянии расчетов</td> </tr> </table>	16	Отчёт о закрытии фискального режима	17	Бланк строгой отчетности	18	Отчет об изменении параметров регистрации ККТ в связи с заменой ФН	19	Отчет об изменении параметров регистрации ККТ	20	Кассовый чек коррекции	21	БСО коррекции	23	Отчёт о текущем состоянии расчетов	
16	Отчёт о закрытии фискального режима															
17	Бланк строгой отчетности															
18	Отчет об изменении параметров регистрации ККТ в связи с заменой ФН															
19	Отчет об изменении параметров регистрации ККТ															
20	Кассовый чек коррекции															
21	БСО коррекции															
23	Отчёт о текущем состоянии расчетов															
<p><b>document_data_status</b> <i>необязательный</i></p>	<p><b>Состояние данных документа.</b></p> <table border="1"> <thead> <tr> <th data-bbox="504 759 691 831">Значение</th> <th data-bbox="691 759 1315 831">Описание</th> </tr> </thead> <tbody> <tr> <td data-bbox="504 831 691 902">0</td> <td data-bbox="691 831 1315 902">Нет данных документа</td> </tr> <tr> <td data-bbox="504 902 691 996">1</td> <td data-bbox="691 902 1315 996">Получены данные документа</td> </tr> </tbody> </table>	Значение	Описание	0	Нет данных документа	1	Получены данные документа	enum (0, 1)								
Значение	Описание															
0	Нет данных документа															
1	Получены данные документа															
<p><b>shift_status</b> <i>необязательный</i></p>	<p><b>Состояние смены.</b></p> <table border="1"> <thead> <tr> <th data-bbox="504 1059 691 1131">Значение</th> <th data-bbox="691 1059 1315 1131">Описание</th> </tr> </thead> <tbody> <tr> <td data-bbox="504 1131 691 1202">0</td> <td data-bbox="691 1131 1315 1202">Смена закрыта</td> </tr> <tr> <td data-bbox="504 1202 691 1296">1</td> <td data-bbox="691 1202 1315 1296">Смена открыта</td> </tr> </tbody> </table>	Значение	Описание	0	Смена закрыта	1	Смена открыта	enum (0, 1)								
Значение	Описание															
0	Смена закрыта															
1	Смена открыта															
<p><b>alert_flags</b> <i>необязательный</i></p>	<p><b>Флаги предупреждения.</b></p> <table border="1"> <thead> <tr> <th data-bbox="504 1359 611 1431">Бит</th> <th data-bbox="611 1359 1315 1431">Описание</th> </tr> </thead> <tbody> <tr> <td data-bbox="504 1431 611 1543">0</td> <td data-bbox="611 1431 1315 1543">Срочная замена КС (до окончания срока действия 3 дня)</td> </tr> <tr> <td data-bbox="504 1543 611 1655">1</td> <td data-bbox="611 1543 1315 1655">Исчерпание ресурса КС (до окончания срока действия 30 дней)</td> </tr> <tr> <td data-bbox="504 1655 611 1767">2</td> <td data-bbox="611 1655 1315 1767">Переполнение памяти ФН (Архив ФН заполнен на 99 %)</td> </tr> <tr> <td data-bbox="504 1767 611 1879">3</td> <td data-bbox="611 1767 1315 1879">Превышено время ожидания ответа ОФД</td> </tr> <tr> <td data-bbox="504 1879 611 1991">4</td> <td data-bbox="611 1879 1315 1991">Отказ по данным форматнологического контроля (признак передается в Подтверждении от ОФД)</td> </tr> <tr> <td data-bbox="504 1991 611 2103">5</td> <td data-bbox="611 1991 1315 2103">Требуется настройка ККТ (признак передается в Подтверждении от ОФД)</td> </tr> </tbody> </table>	Бит	Описание	0	Срочная замена КС (до окончания срока действия 3 дня)	1	Исчерпание ресурса КС (до окончания срока действия 30 дней)	2	Переполнение памяти ФН (Архив ФН заполнен на 99 %)	3	Превышено время ожидания ответа ОФД	4	Отказ по данным форматнологического контроля (признак передается в Подтверждении от ОФД)	5	Требуется настройка ККТ (признак передается в Подтверждении от ОФД)	integer
Бит	Описание															
0	Срочная замена КС (до окончания срока действия 3 дня)															
1	Исчерпание ресурса КС (до окончания срока действия 30 дней)															
2	Переполнение памяти ФН (Архив ФН заполнен на 99 %)															
3	Превышено время ожидания ответа ОФД															
4	Отказ по данным форматнологического контроля (признак передается в Подтверждении от ОФД)															
5	Требуется настройка ККТ (признак передается в Подтверждении от ОФД)															

	<table border="1"> <tr> <td>6</td> <td>ОФД аннулирован (признак передается в Подтверждении от ОФД)</td> </tr> <tr> <td>7</td> <td>Критическая ошибка ФН</td> </tr> </table>	6	ОФД аннулирован (признак передается в Подтверждении от ОФД)	7	Критическая ошибка ФН	
6	ОФД аннулирован (признак передается в Подтверждении от ОФД)					
7	Критическая ошибка ФН					
<b>last_document_date</b> <b>time</b> <i>необязательный</i>	<b>Дата и время последнего документа.</b>	string (date-time)				
<b>last_document_number</b> <i>необязательный</i>	<b>Номер последнего фискального документа.</b>	integer				

## 6.2. GET /shift/status

### 6.2.1. Описание запроса

Состояние смены

### 6.2.2. Описание ответа

HTTP Код	Схема ответа
200	Response 200

#### Response 200

Реквизит	Описание	Тип
<b>shiftStatus</b>	<b>Состояние смены.</b> 0 – смена закрыта 1 – смена открыта	Byte
<b>shiftNo</b>	<b>Номер смены</b> Если смена закрыта, то – номер последней закрытой смены, если открыта, то номер текущей смены.	UInt16
<b>checkNo</b>	<b>Номер чека</b> Если смена закрыта, то число документов в предыдущей закрытой смене (0, если это первая смена). Если смена открыта, но нет ни одного чека, то 0. В остальных случаях – номер последнего сформированного чека	UInt16

## 6.3. GET /settings

### 6.3.1. Описание запроса

Получение настроек с ККТ iCash



## 6.3.2. Описание ответа

HTTP Код	Схема ответа
200	Response 200

### Response 200

Реквизит	Описание	Тип
<b>dateTime</b> <i>обязательный</i>	Текущие дата и время	string (date-time)
<b>ofdHost</b> <i>обязательный</i>	Адрес сервера ОФД. Минимальный размер: 1 Шаблон: "^(?:?:(?:25[0-5] 2[0-4][0-9] [01]?[0-9][0-9]?)\.)}{3}(?:25[0-5] 2[0-4][0-9] [01]?[0-9][0-9]?) (?:(?:[a-zA-Z0-9]([a-zA-Z0-9\-\]{0,61}[a-zA-Z0-9])?\.)+[a-zA-Z]{2,6})\$"	string
<b>ofdPort</b> <i>обязательный</i>	Порт сервера ОФД. Минимальное значение: 1 Максимальное значение: 65535	integer
<b>ofdReconnectionDelay</b> <i>обязательный</i>	Задержка при переподключении к ОФД, в секундах. Минимальное значение: 0 Максимальное значение: 3600	integer
<b>iCashHost</b>	IP адрес доступа к API Минимальный размер: 7 Шаблон: "((25[0-5] 2[0-4]\d [01]?\d\d?)\.)}{3}(25[0-5] 2[0-4]\d [01]?\d\d?)"	string
<b>iCashPort</b>	Порт доступа к API Минимальный размер: 1	integer

## 6.4. POST /settings

### 6.4.1. Описание

Изменение настроек ККТ iCash

### 6.4.2. Параметры

Тип	Наименование	Схема
Body	данные <i>обязательный</i>	данные

## Данные

Реквизит	Описание	Тип
<b>dateTime</b> <i>обязательный</i>	Текущие дата и время.	string (date-time)
<b>ofdHost</b> <i>обязательный</i>	Адрес сервера ОФД. Минимальный размер: 1 Шаблон: "^((?:((?:25[0-5] 2[0-4][0-9] [01]?[0-9][0-9]?)\\.)?){3}(?:25[0-5] 2[0-4][0-9] [01]?[0-9][0-9]?) (?:(?:[a-zA-Z0-9]([a-zA-Z0-9\\-]{0,61}[a-zA-Z0-9])?\\.)+[a-zA-Z]{2,6})\$"	string
<b>ofdPort</b> <i>обязательный</i>	Порт сервера ОФД. Минимальное значение: 1 Максимальное значение: 65535	integer
<b>ofdReconnectionDelay</b> <i>обязательный</i>	Задержка при переподключении к ОФД, в секундах. Минимальное значение: 0 Максимальное значение: 3600	integer
<b>iCashHost</b>	IP адрес доступа к API Минимальный размер: 7 Шаблон: ((25[0-5] 2[0-4]\\d [01]?\\d\\d?)\\.){3}(25[0-5] 2[0-4]\\d [01]?\\d\\d?)	string
<b>iCashPort</b>	Порт доступа к API Минимальный размер: 1	integer

### 6.4.3. Ответ

HTTP Код	Схема ответа
200	Response 200

#### Response 200

Реквизит	Описание	Тип
<b>ok</b> <i>обязательный</i>	Статус операции	boolean

## 6.5. GET /search/{document\_number}/

### 6.5.1. Описание

Поиск фискального документа по номеру

## 6.5.2. Параметры

Тип	Наименование	Схема
Path	<b>document_number</b> <i>обязательный</i>	string

## 6.5.3. Ответ

HTTP Код	Схема ответа
200	<b>Response 200</b>

### Response 200

Реквизит	Описание	Тип
<b>ok</b> <i>обязательный</i>	Статус операции.	boolean
<b>code</b> <i>необязательный</i>	В случае неудачи, содержит код ошибки. <b>Минимальное значение: 1</b>	integer
<b>message</b> <i>необязательный</i>	В случае неудачи, содержит сообщение об ошибке. <b>Минимальный размер: 1</b>	string
<b>state</b> <i>необязательный</i>	В случае неудачи из-за неверной фазы жизненного цикла фискального накопителя, содержит фазу.	integer
<b>document_number</b> <i>необязательный</i>	В случае успеха, содержит номер документа. <b>Минимальное значение: 1</b>	integer
<b>document_type</b> <i>необязательный</i>	В случае успеха, содержит тип документа.	integer
<b>data</b> <i>необязательный</i>	Теги документа, сформированные на стороне iCash	json

## 6.6. POST /print/{document\_number}/

### 6.6.1. Описание

Печать фискального документа по номеру

### 6.6.2. Параметры

Тип	Наименование	Схема
Path	<b>document_number</b> <i>обязательный</i>	string

### 6.6.3. Ответ

HTTP Код	Схема ответа
200	Response 200

#### Response 200

Реквизит	Описание	Тип
<b>ok</b> <i>обязательный</i>	Статус операции.	boolean
<b>document_number</b> <i>обязательный</i>	Содержит запрошенный номер документа.	integer
<b>document_type</b> <i>необязательный</i>	Содержит тип запрошенного документа.	integer
<b>code</b> <i>необязательный</i>	В случае неудачи, содержит код ошибки. <b>Минимальное значение: 1</b>	integer
<b>message</b> <i>необязательный</i>	В случае неудачи, содержит сообщение об ошибке. <b>Минимальный размер: 1</b>	string

## 6.7. POST /printany

### 6.7.1. Описание

Печать произвольных данных

### 6.7.2. Параметры

Тип	Наименование	Схема
Body	<b>data</b> <i>обязательный</i>	<data> array

#### Данные

Реквизит	Описание	Тип
<b>left</b> <i>необязательный</i>	Текст, выровненный по левому краю. Может быть указан совместно с <b>right</b> . Символы текста, которые не соответствуют печатным символам кодировки CP866, будут заменены на пробелы. <b>Минимальный размер: 1</b>	string
<b>right</b> <i>необязательный</i>	Текст, выровненный по правому краю. Может быть указан совместно с <b>left</b> . Символы текста, которые не	string

	соответствуют печатным символам кодировки CP866, будут заменены на пробелы. <b>Минимальный размер: 1</b>									
<b>center</b> <i>необязательный</i>	Текст, выровненный по центру. В случае указания, <b>left</b> и <b>right</b> игнорируются. Символы текста, которые не соответствуют печатным символам кодировки CP866, будут заменены на пробелы. <b>Минимальный размер: 1</b>	string								
<b>doubleWidth</b> <i>необязательный</i>	Использовать шрифт двойной ширины. <b>По-умолчанию: false</b>	boolean								
<b>doubleHeight</b> <i>необязательный</i>	Использовать шрифт двойной высоты. <b>По-умолчанию: false</b>	boolean								
<b>hr</b> <i>необязательный</i>	Горизонтальная линия. В случае указания, <b>center</b> , <b>left</b> , <b>right</b> игнорируются. <b>По-умолчанию: false</b>	boolean								
<b>feed</b> <i>необязательный</i>	<p>Подача бумаги. В случае указания, <b>center</b>, <b>left</b>, <b>right</b>, <b>hr</b> игнорируются.</p> <table border="1"> <thead> <tr> <th>Значение</th> <th>Описание</th> </tr> </thead> <tbody> <tr> <td>Default</td> <td>Кол-во строк, заданное по-умолчанию и достаточное для отреза документа.</td> </tr> <tr> <td>N lines</td> <td>N строк (N - целое число от 1 до 16).</td> </tr> <tr> <td>N dots</td> <td>N точек (N - целое число от 1 до 255).</td> </tr> </tbody> </table> <p><b>Минимальный размер: 1</b> <b>Шаблон:</b> "<b>^(По-умолчанию ([1-9] 1[0-6]) lines ([1-9]\\d? 1\\d\\d 2[0-4]\\d 25[0-5]) dots)\$</b>"</p>	Значение	Описание	Default	Кол-во строк, заданное по-умолчанию и достаточное для отреза документа.	N lines	N строк (N - целое число от 1 до 16).	N dots	N точек (N - целое число от 1 до 255).	string
Значение	Описание									
Default	Кол-во строк, заданное по-умолчанию и достаточное для отреза документа.									
N lines	N строк (N - целое число от 1 до 16).									
N dots	N точек (N - целое число от 1 до 255).									
<b>QR-код</b>	{ "qrcode": "true", "center": "t=20190203T1842&s=179.00&fn=98765432109876543210&i=3&fp=952272451.21&n=1" }									

### 6.7.3. Ответ

HTTP Код	Схема ответа
200	Response 200

#### Response 200

Реквизит	Описание	Тип
<b>ok</b> <i>обязательный</i>	Статус операции.	boolean

## 6.8. POST /register

### 6.8.1. Описание

Регистрация и изменение параметров регистрации

### 6.8.2. Параметры

Тип	Наименование	Схема
Body	данные <i>обязательный</i>	данные

#### Данные

Реквизит	Описание	Тип														
<b>T1048</b> <i>обязательный</i>	<b>Наименование пользователя.</b> Размер: 1 - 256	string														
<b>T1018</b> <i>обязательный</i>	<b>ИНН пользователя.</b> Размер: 10 - 12 Шаблон: "^\\d+\$"	string														
<b>T1062</b> <i>необязательный</i>	<b>Системы налогообложения.</b> Содержит сведения о системах налогообложения, которые могут применяться пользователем при применении регистрируемого экземпляра ККТ. <table border="1"><thead><tr><th>Значение</th><th>Тип системы налогообложения</th></tr></thead><tbody><tr><td>1</td><td>Общая</td></tr><tr><td>2</td><td>Упрощенная доход</td></tr><tr><td>3</td><td>Упрощенная доход минус расход</td></tr><tr><td>4</td><td>Единый налог на вмененный доход</td></tr><tr><td>5</td><td>Единый сельскохозяйственный налог</td></tr><tr><td>6</td><td>Патентная система налогообложения</td></tr></tbody></table>	Значение	Тип системы налогообложения	1	Общая	2	Упрощенная доход	3	Упрощенная доход минус расход	4	Единый налог на вмененный доход	5	Единый сельскохозяйственный налог	6	Патентная система налогообложения	< enum (1, 2, 3, 4, 5, 6) > array
Значение	Тип системы налогообложения															
1	Общая															
2	Упрощенная доход															
3	Упрощенная доход минус расход															
4	Единый налог на вмененный доход															
5	Единый сельскохозяйственный налог															
6	Патентная система налогообложения															
<b>T1037</b> <i>обязательный</i>	<b>Регистрационный номер ККТ.</b> Размер: 1 - 16	string														
<b>T1002</b> <i>обязательный</i>	<b>Признак автономного режима.</b>	boolean														
<b>T1221</b> <i>обязательный</i>	<b>Признак установки принтера в автомате.</b>	boolean														
<b>T1110</b> <i>обязательный</i>	<b>Признак АС БСО.</b>	boolean														

<b>T1056</b> <i>обязательный</i>	<b>Признак шифрования.</b> Не может принимать значение <b>true</b> в случае, если <b>T1002</b> (признак автономного режима) имеет значение <b>true</b> .	boolean												
<b>T1001</b> <i>обязательный</i>	<b>Признак автоматического режима.</b>	boolean												
<b>T1108</b> <i>обязательный</i>	<b>Признак ККТ для расчетов только в Интернет.</b>	boolean												
<b>T1036</b> <i>необязательный</i>	<b>Номер автомата.</b> Обязателен в случае, если <b>T1001</b> (признак автоматического режима) имеет значение <b>true</b> . Размер: 1 - 20	string												
<b>T1207</b> <i>необязательный</i>	<b>Признак торговли подакцизными товарами.</b> По-умолчанию: false	boolean												
<b>T1109</b> <i>необязательный</i>	<b>Признак расчетов за услуги.</b> По-умолчанию: false	boolean												
<b>T1193</b> <i>необязательный</i>	<b>Признак проведения азартных игр.</b> По-умолчанию: false	boolean												
<b>T1126</b> <i>необязательный</i>	<b>Признак проведения лотереи.</b> По-умолчанию: false	boolean												
<b>T1057</b> <i>необязательный</i>	<p><b>Признак агента.</b> Включение значения в массив указывает, что пользователь может осуществлять расчеты, являясь соответствующим агентом.</p> <table border="1"> <thead> <tr> <th>Значение</th> <th>Описание</th> </tr> </thead> <tbody> <tr> <td>1</td> <td>Оказание услуг покупателю (клиенту) пользователем, являющимся банковским платежным агентом</td> </tr> <tr> <td>2</td> <td>Оказание услуг покупателю (клиенту) пользователем, являющимся банковским платежным субагентом</td> </tr> <tr> <td>3</td> <td>Оказание услуг покупателю (клиенту) пользователем, являющимся платежным агентом</td> </tr> <tr> <td>4</td> <td>Оказание услуг покупателю (клиенту) пользователем, являющимся платежным субагентом</td> </tr> <tr> <td>5</td> <td>Осуществление расчета с покупателем (клиентом) пользователем, являющимся поверенным</td> </tr> </tbody> </table>	Значение	Описание	1	Оказание услуг покупателю (клиенту) пользователем, являющимся банковским платежным агентом	2	Оказание услуг покупателю (клиенту) пользователем, являющимся банковским платежным субагентом	3	Оказание услуг покупателю (клиенту) пользователем, являющимся платежным агентом	4	Оказание услуг покупателю (клиенту) пользователем, являющимся платежным субагентом	5	Осуществление расчета с покупателем (клиентом) пользователем, являющимся поверенным	< enum (1, 2, 3, 4, 5, 6, 7) > array
Значение	Описание													
1	Оказание услуг покупателю (клиенту) пользователем, являющимся банковским платежным агентом													
2	Оказание услуг покупателю (клиенту) пользователем, являющимся банковским платежным субагентом													
3	Оказание услуг покупателю (клиенту) пользователем, являющимся платежным агентом													
4	Оказание услуг покупателю (клиенту) пользователем, являющимся платежным субагентом													
5	Осуществление расчета с покупателем (клиентом) пользователем, являющимся поверенным													

	<table border="1"> <tr> <td>6</td> <td>Осуществление расчета с покупателем (клиентом) пользователем, являющимся комиссионером</td> </tr> <tr> <td>7</td> <td>Осуществление расчета с покупателем (клиентом) пользователем, являющимся агентом и не являющимся банковским платежным агентом (субагентом), платежным агентом (субагентом), поверенным, комиссионером</td> </tr> </table>	6	Осуществление расчета с покупателем (клиентом) пользователем, являющимся комиссионером	7	Осуществление расчета с покупателем (клиентом) пользователем, являющимся агентом и не являющимся банковским платежным агентом (субагентом), платежным агентом (субагентом), поверенным, комиссионером	
6	Осуществление расчета с покупателем (клиентом) пользователем, являющимся комиссионером					
7	Осуществление расчета с покупателем (клиентом) пользователем, являющимся агентом и не являющимся банковским платежным агентом (субагентом), платежным агентом (субагентом), поверенным, комиссионером					
<b>T1021</b> <i>обязательный</i>	<b>Кассир</b> Фамилия, имя, отчество (при наличии), должность лица, уполномоченного пользователем для формирования ФД. Может не указываться в случае применения ККТ для расчетов, осуществляемых с использованием автоматических устройств для расчетов. <b>Размер:</b> 1 - 64	string				
<b>T1203</b> <i>необязательный</i>	<b>ИНН кассира</b> ИНН (при наличии) лица, уполномоченного пользователем для формирования ФД. <b>Размер:</b> 12 <b>Шаблон:</b> "^\\d+\$"	string				
<b>T1009</b> <i>необязательный</i>	<b>Адрес расчетов.</b> <b>Размер:</b> 1 - 256	string				
<b>T1187</b> <i>необязательный</i>	<b>Место расчетов.</b> <b>Размер:</b> 1 - 256	string				
<b>T1117</b> <i>необязательный</i>	<b>Адрес электронной почты отправителя чека.</b> Может не указываться в случае, если <b>T1002 (признак автономного режима)</b> имеет значение <b>true</b> . <b>Размер:</b> 1 - 64	string				
<b>T1017</b> <i>необязательный</i>	<b>ИНН ОФД.</b> Обязателен в случае, если <b>T1002 (признак автономного режима)</b> имеет значение <b>false</b> . <b>Размер:</b> 10 - 12 <b>Шаблон:</b> "^\\d+\$"	string				
<b>T1046</b> <i>необязательный</i>	<b>Наименование ОФД.</b> Обязательно в случае, если <b>T1002 (признак автономного режима)</b> имеет значение <b>false</b> . <b>Размер:</b> 1 - 256	string				
<b>T1101</b> <i>необязательный</i>	<b>Код причины перерегистрации.</b> Обязателен в случае перерегистрации. <table border="1"> <thead> <tr> <th>Код</th> <th>Причина изменения параметров регистрации</th> </tr> </thead> <tbody> <tr> <td>1</td> <td>Замена ФН</td> </tr> </tbody> </table>	Код	Причина изменения параметров регистрации	1	Замена ФН	enum (1, 2, 3, 4)
Код	Причина изменения параметров регистрации					
1	Замена ФН					



	2	Замена ОФД	
	3	Изменение реквизитов	
	4	Изменение настроек ККТ	

### 6.8.3. Ответ

HTTP Код	Схема
200	Response 200

#### Response 200

Реквизит	Описание	Тип
<b>ok</b> <i>обязательный</i>	Статус операции.	boolean
<b>data</b> <i>необязательный</i>	Теги документа, сформированные на стороне iCash	json
<b>code</b> <i>необязательный</i>	В случае неудачи, содержит код ошибки. <b>Минимальное значение: 1</b>	integer
<b>message</b> <i>необязательный</i>	В случае неудачи, содержит сообщение об ошибке. <b>Минимальный размер: 1</b>	string
<b>document_number</b> <i>необязательный</i>	В случае успеха, содержит номер документа. <b>Минимальное значение: 1</b>	integer
<b>errors</b> <i>необязательный</i>	В случае неудачи из-за ошибок валидации, содержит детальную информацию об ошибочных полях.	< errors > array

#### Errors

Реквизит	Описание	Тип
<b>field</b> <i>обязательный</i>	Наименование поля, которое вызвало ошибку. <b>Минимальный размер: 1</b>	string
<b>code</b> <i>необязательный</i>	Код ошибки. <b>Минимальное значение: 1</b>	integer
<b>message</b> <i>необязательный</i>	Сообщение об ошибке. <b>Минимальный размер: 1</b>	string

**Data**

<b>Реквизит</b>	<b>Описание</b>
<b>T1209</b> <i>обязательный</i>	номер версии ФФД
<b>T1048</b> <i>обязательный</i>	наименование пользователя
<b>T1018</b> <i>обязательный</i>	ИНН пользователя
<b>T1062</b> <i>необязательный</i>	системы налогообложения
<b>T1012</b> <i>обязательный</i>	дата, время
<b>T1037</b> <i>обязательный</i>	регистрационный номер ККТ
<b>T1002</b> <i>обязательный</i>	признак автономного режима
<b>T1221</b> <i>обязательный</i>	признак установки принтера в автомате
<b>T1110</b> <i>обязательный</i>	признак АС БСО
<b>T1056</b> <i>обязательный</i>	признак шифрования
<b>T1001</b> <i>обязательный</i>	признак автоматического режима
<b>T1108</b> <i>обязательный</i>	признак ККТ для расчетов только в Интернет
<b>T1036</b> <i>необязательный</i>	номер автомата
<b>T1207</b> <i>необязательный</i>	продажа подакцизного товара
<b>T1109</b> <i>необязательный</i>	признак расчетов за услуги
<b>T1193</b> <i>необязательный</i>	признак проведения азартных игр
<b>T1126</b> <i>необязательный</i>	признак проведения лотереи

<b>T1057</b> <i>необязательный</i>	признак агента
<b>T1013</b> <i>обязательный</i>	заводской номер ККТ
<b>T1021</b> <i>обязательный</i>	кассир
<b>T1203</b> <i>необязательный</i>	ИНН кассира
<b>T1009</b> <i>необязательный</i>	адрес расчетов
<b>T1187</b> <i>необязательный</i>	место расчетов
<b>T1060</b> <i>необязательный</i>	адрес сайта ФНС
<b>T1117</b> <i>необязательный</i>	адрес электронной почты
<b>T1017</b> <i>необязательный</i>	ИНН ОФД
<b>T1046</b> <i>необязательный</i>	наименование ОФД
<b>T1188</b> <i>обязательный</i>	версия ККТ
<b>T1189</b> <i>обязательный</i>	версия ФФД ККТ
<b>T1190</b> <i>необязательный</i>	версия ФФД ФН
<b>T1213</b> <i>необязательный</i>	ресурс ключей ФП
<b>T1040</b> <i>обязательный</i>	номер ФД
<b>T1041</b> <i>обязательный</i>	номер ФН
<b>T1077</b> <i>обязательный</i>	ФПД
<b>T1101</b> <i>необязательный</i>	код причины перерегистрации

<b>T1205</b> <i>необязательный</i>	коды причин изменения сведений о ККТ
<b>T1157</b> <i>необязательный</i>	счетчики итогов ФН

## 6.9. POST /shift/open

### 6.9.1. Описание

Открытие смены

### 6.9.2. Параметры

Тип	Наименование	Схема ответа
Body	<i>данные обязательный</i>	<b>данные</b>

#### Данные

Реквизит	Описание	Тип
<b>T1021</b> <i>необязательный</i>	<b>Кассир</b> Фамилия, имя, отчество (при наличии), должность лица, уполномоченного пользователем для формирования ФД. Может не указываться в случае применения ККТ для расчетов, осуществляемых с использованием автоматических устройств для расчетов. <b>Размер:</b> 1 - 64	string
<b>T1203</b> <i>необязательный</i>	<b>ИНН кассира</b> ИНН (при наличии) лица, уполномоченного пользователем для формирования ФД. <b>Размер:</b> 12 <b>Шаблон:</b> "^\\d+\$"	string

### 6.9.3. Ответ

HTTP Код	Схема ответа
<b>200</b>	<b>Response 200</b>

#### Response 200

Реквизит	Описание	Тип
<b>ok</b> <i>обязательный</i>	Статус операции.	boolean

<b>data</b> <i>необязательный</i>	Теги документа, сформированные на стороне iCash	json
<b>code</b> <i>необязательный</i>	В случае неудачи, содержит код ошибки. <b>Минимальное значение: 1</b>	integer
<b>message</b> <i>необязательный</i>	В случае неудачи, содержит сообщение об ошибке. <b>Минимальный размер: 1</b>	string
<b>document_number</b> <i>необязательный</i>	В случае успеха, содержит номер документа. <b>Минимальное значение: 1</b>	integer
<b>errors</b> <i>необязательный</i>	В случае неудачи из-за ошибок валидации, содержит детальную информацию об ошибочных полях.	< errors > array

## Errors

Реквизит	Описание	Тип
<b>field</b> <i>обязательный</i>	Наименование поля, которое вызвало ошибку. <b>Минимальный размер: 1</b>	string
<b>code</b> <i>необязательный</i>	Код ошибки. <b>Минимальное значение: 1</b>	integer
<b>message</b> <i>необязательный</i>	Сообщение об ошибке. <b>Минимальный размер: 1</b>	string

## Data

Реквизит	Описание
<b>T1209</b> <i>обязательный</i>	номер версии ФФД
<b>T1048</b> <i>обязательный</i>	наименование пользователя
<b>T1018</b> <i>обязательный</i>	ИНН пользователя
<b>T1012</b> <i>обязательный</i>	дата, время
<b>T1037</b> <i>обязательный</i>	регистрационный номер ККТ
<b>T1038</b> <i>обязательный</i>	номер смены
<b>T1021</b> <i>обязательный</i>	кассир
<b>T1203</b> <i>необязательный</i>	ИНН кассира

<b>T1009</b> <i>необязательный</i>	адрес расчетов
<b>T1187</b> <i>необязательный</i>	место расчетов
<b>T1053</b> <i>необязательный</i>	признак превышения времени ожидания ответа ОФД
<b>T1051</b> <i>необязательный</i>	признак необходимости срочной замены ФН
<b>T1052</b> <i>необязательный</i>	
<b>T1046</b> <i>необязательный</i>	наименование ОФД
<b>T1188</b> <i>обязательный</i>	версия ККТ
<b>T1189</b> <i>обязательный</i>	версия ФФД ККТ
<b>T1190</b> <i>необязательный</i>	версия ФФД ФН
<b>T1213</b> <i>необязательный</i>	ресурс ключей ФП
<b>T1040</b> <i>обязательный</i>	номер ФД
<b>T1041</b> <i>обязательный</i>	номер ФН
<b>T1077</b> <i>обязательный</i>	ФПД

## 6.10. POST /currentstate

### 6.10.1. Описание

Текущее состояние расчетов

### 6.10.2. Параметры

Тип	Наименование	Схема
Body		

### 6.10.3. Ответ

<b>HTTP Код</b>	<b>Схема ответа</b>
<b>200</b>	<b>Response 200</b>

#### Response 200

<b>Реквизит</b>	<b>Описание</b>	<b>Тип</b>
<b>ok</b> <i>обязательный</i>	Статус операции.	boolean
<b>data</b> <i>необязательный</i>	Теги документа, сформированные на стороне iCash	json
<b>code</b> <i>необязательный</i>	В случае неудачи, содержит код ошибки. <b>Минимальное значение: 1</b>	integer
<b>message</b> <i>необязательный</i>	В случае неудачи, содержит сообщение об ошибке. <b>Минимальный размер: 1</b>	string
<b>document_number</b> <i>необязательный</i>	В случае успеха, содержит номер документа. <b>Минимальное значение: 1</b>	integer
<b>errors</b> <i>необязательный</i>	В случае неудачи из-за ошибок валидации, содержит детальную информацию об ошибочных полях.	< errors > array

#### Errors

<b>Тип</b>	<b>Описание</b>	<b>Тип</b>
<b>field</b> <i>обязательный</i>	Наименование поля, которое вызвало ошибку. <b>Минимальный размер: 1</b>	string
<b>code</b> <i>необязательный</i>	Код ошибки. <b>Минимальное значение: 1</b>	integer
<b>message</b> <i>необязательный</i>	Сообщение об ошибке. <b>Минимальный размер: 1</b>	string

#### Data

<b>Реквизит</b>	<b>Описание</b>
<b>T1209</b> <i>обязательный</i>	номер версии ФФД
<b>T1048</b> <i>обязательный</i>	наименование пользователя
<b>T1018</b> <i>обязательный</i>	ИНН пользователя

<b>T1009</b> <i>необязательный</i>	адрес расчетов
<b>T1187</b> <i>необязательный</i>	место расчетов
<b>T1012</b> <i>обязательный</i>	дата, время
<b>T1002</b> <i>необязательный</i>	признак автономного режима
<b>T1116</b> <i>необязательный</i>	номер первого переданного документа
<b>T1097</b> <i>необязательный</i>	количество переданных ФД
<b>T1098</b> <i>необязательный</i>	дата первого из переданных ФД
<b>T1037</b> <i>обязательный</i>	регистрационный номер ККТ
<b>T1157</b> <i>необязательный</i>	счетчики итогов ФН
<b>T1158</b> <i>необязательный</i>	счетчики итогов переданных ФД
<b>T1040</b> <i>обязательный</i>	номер ФД
<b>T1041</b> <i>обязательный</i>	номер ФН
<b>T1077</b> <i>обязательный</i>	ФПД

## 6.11. POST /receipt

### 6.11.1. Описание

Кассовый чек (БСО)

### 6.11.2. Параметры

Тип	Наименование	Схема
Body	данные <i>обязательный</i>	данные



**Данные**

Реквизит	Описание	Тип														
<b>T1054</b> <i>обязательный</i>	<p><b>Признак расчета.</b></p> <table border="1"> <thead> <tr> <th>Значение</th> <th>Описание</th> </tr> </thead> <tbody> <tr> <td>1</td> <td>приход</td> </tr> <tr> <td>2</td> <td>возврат прихода</td> </tr> <tr> <td>3</td> <td>расход</td> </tr> <tr> <td>4</td> <td>возврат расхода</td> </tr> </tbody> </table>	Значение	Описание	1	приход	2	возврат прихода	3	расход	4	возврат расхода	enum (1, 2, 3, 4)				
Значение	Описание															
1	приход															
2	возврат прихода															
3	расход															
4	возврат расхода															
<b>T1055</b> <i>обязательный</i>	<p><b>Применяемая система налогообложения.</b></p> <table border="1"> <thead> <tr> <th>Значение</th> <th>Тип системы налогообложения</th> </tr> </thead> <tbody> <tr> <td>1</td> <td>Общая</td> </tr> <tr> <td>2</td> <td>Упрощенная доход</td> </tr> <tr> <td>3</td> <td>Упрощенная доход минус расход</td> </tr> <tr> <td>4</td> <td>Единый налог на вмененный доход</td> </tr> <tr> <td>5</td> <td>Единый сельскохозяйственный налог</td> </tr> <tr> <td>6</td> <td>Патентная система налогообложения</td> </tr> </tbody> </table>	Значение	Тип системы налогообложения	1	Общая	2	Упрощенная доход	3	Упрощенная доход минус расход	4	Единый налог на вмененный доход	5	Единый сельскохозяйственный налог	6	Патентная система налогообложения	enum (1, 2, 3, 4, 5, 6) array
Значение	Тип системы налогообложения															
1	Общая															
2	Упрощенная доход															
3	Упрощенная доход минус расход															
4	Единый налог на вмененный доход															
5	Единый сельскохозяйственный налог															
6	Патентная система налогообложения															
<b>T1227</b> <i>необязательный</i>	<p><b>Имя покупателя.</b> Размер: 1 – 256</p>	string														
<b>T1228</b> <i>необязательный</i>	<p><b>ИНН покупателя.</b> Размер: 12 Шаблон: "^\\d+\$"</p>	string														
<b>T1008</b> <i>необязательный</i>	<p><b>Телефон или электронный адрес покупателя.</b> Размер: 1 - 64</p>	string														
<b>T1036</b> <i>необязательный</i>	<p><b>Номер автомата.</b> Размер: 1 – 20</p>	string														
<b>T1059</b> <i>обязательный</i>	<p><b>Предмет расчета.</b> Кассовый чек (БСО), формируемый ККТ в автономном режиме, может содержать не более 10 элементов <b>T1059</b> (<b>предмет расчета</b>), содержащих в своем составе <b>T1162</b> (<b>код товарной номенклатуры</b>) и (или) <b>T1226</b> (<b>ИНН поставщика</b>).</p>	< T1059 > array														
<b>T1020</b> <i>обязательный</i>	<p><b>Сумма по чеку (БСО).</b></p>	integer , string														

<b>T1031</b> <i>обязательный</i>	Сумма по чеку (БСО) наличными.	integer , string								
<b>T1081</b> <i>обязательный</i>	Сумма по чеку (БСО) электронными.	integer , string								
<b>T1215</b> <i>необязательный</i>	Сумма по чеку (БСО) предоплатой (зачетом аванса и (или) предыдущих платежей).	integer , string								
<b>T1216</b> <i>необязательный</i>	Сумма по чеку (БСО) постоплатой (в кредит).	integer , string								
<b>T1217</b> <i>необязательный</i>	Сумма по чеку (БСО) встречным предоставлением. Указывается в случае, если сумма отлична от нуля, в копейках.	integer , string								
<b>T1102</b> <i>необязательный</i>	Сумма НДС чека по ставке 20%	integer , string								
<b>T1103</b> <i>необязательный</i>	Сумма НДС чека по ставке 10%	integer , string								
<b>T1104</b> <i>необязательный</i>	Сумма расчета по чеку с НДС по ставке 0%	integer , string								
<b>T1105</b> <i>необязательный</i>	Сумма расчета по чеку без НДС	integer , string								
<b>T1106</b> <i>необязательный</i>	Сумма НДС чека по расч. ставке 20/120	integer , string								
<b>T1107</b> <i>необязательный</i>	Сумма НДС чека по расч. ставке 10/110	integer , string								
<b>T1057</b> <i>необязательный</i>	<p><b>Признак агента.</b> Единственный элемент массива может принимать указанные ниже значения.</p> <table border="1"> <thead> <tr> <th>Значение</th> <th>Основание для присвоения значения</th> </tr> </thead> <tbody> <tr> <td>1</td> <td>Оказание услуг покупателю (клиенту) пользователем, являющимся банковским платежным агентом</td> </tr> <tr> <td>2</td> <td>Оказание услуг покупателю (клиенту) пользователем, являющимся банковским платежным агентом банковским платежным субагентом</td> </tr> <tr> <td>3</td> <td>Оказание услуг покупателю (клиенту) пользователем, являющимся платежным агентом</td> </tr> </tbody> </table>	Значение	Основание для присвоения значения	1	Оказание услуг покупателю (клиенту) пользователем, являющимся банковским платежным агентом	2	Оказание услуг покупателю (клиенту) пользователем, являющимся банковским платежным агентом банковским платежным субагентом	3	Оказание услуг покупателю (клиенту) пользователем, являющимся платежным агентом	< enum (1, 2, 3, 4, 5, 6, 7) > array
Значение	Основание для присвоения значения									
1	Оказание услуг покупателю (клиенту) пользователем, являющимся банковским платежным агентом									
2	Оказание услуг покупателю (клиенту) пользователем, являющимся банковским платежным агентом банковским платежным субагентом									
3	Оказание услуг покупателю (клиенту) пользователем, являющимся платежным агентом									

	<table border="1"> <tr> <td>4</td> <td>Оказание услуг покупателю (клиенту) пользователем, являющимся платежным субагентом</td> </tr> <tr> <td>5</td> <td>Осуществление расчета с покупателем (клиентом) пользователем, являющимся поверенным</td> </tr> <tr> <td>6</td> <td>Осуществление расчета с покупателем (клиентом) пользователем, являющимся комиссионером</td> </tr> <tr> <td>7</td> <td>Осуществление расчета с покупателем (клиентом) пользователем, являющимся агентом и не являющимся банковским платежным агентом (субагентом), платежным агентом (субагентом), поверенным, комиссионером</td> </tr> </table>	4	Оказание услуг покупателю (клиенту) пользователем, являющимся платежным субагентом	5	Осуществление расчета с покупателем (клиентом) пользователем, являющимся поверенным	6	Осуществление расчета с покупателем (клиентом) пользователем, являющимся комиссионером	7	Осуществление расчета с покупателем (клиентом) пользователем, являющимся агентом и не являющимся банковским платежным агентом (субагентом), платежным агентом (субагентом), поверенным, комиссионером	
4	Оказание услуг покупателю (клиенту) пользователем, являющимся платежным субагентом									
5	Осуществление расчета с покупателем (клиентом) пользователем, являющимся поверенным									
6	Осуществление расчета с покупателем (клиентом) пользователем, являющимся комиссионером									
7	Осуществление расчета с покупателем (клиентом) пользователем, являющимся агентом и не являющимся банковским платежным агентом (субагентом), платежным агентом (субагентом), поверенным, комиссионером									
<b>T1075</b> <i>необязательный</i>	<b>Телефон оператора перевода.</b>	< string > array								
<b>T1044</b> <i>необязательный</i>	<b>Операция платежного агента</b> Размер: 1-24	string								
<b>T1073</b> <i>необязательный</i>	<b>Телефон платежного агента</b>	< string > array								
<b>T1074</b> <i>необязательный</i>	<b>Телефон оператора по приему платежей</b>	< string > array								
<b>T1026</b> <i>необязательный</i>	<b>Наименование оператора перевода</b> Размер: 1-64	string								
<b>T1005</b> <i>необязательный</i>	<b>Адрес оператора перевода</b> Размер: 1-256	string								
<b>T1016</b> <i>необязательный</i>	<b>ИНН оператора перевода.</b> Размер: 12 Шаблон: "^\\d+\$"	string								
<b>T1171</b> <i>необязательный</i>	<b>Телефон поставщика</b>	< string > array								
<b>T1192</b> <i>необязательный</i>	<b>Дополнительный реквизит чека (БСО).</b> Указывается учетом особенностей сферы деятельности, в которой осуществляются расчеты. Размер: 1 - 16	string								
<b>T1084</b> <i>необязательный</i>	<b>Дополнительный реквизит пользователя.</b> Указывается учетом особенностей сферы деятельности, в которой осуществляются расчеты.	T1084								

<b>T1021</b> <i>необязательный</i>	<b>Кассир</b> Фамилия, имя, отчество (при наличии), должность лица, уполномоченного пользователем для формирования ФД. Может не указываться в случае применения ККТ для расчетов, осуществляемых с использованием автоматических устройств для расчетов. <b>Размер:</b> 1 - 64	string
<b>T1203</b> <i>необязательный</i>	<b>ИНН кассира</b> ИНН (при наличии) лица, уполномоченного пользователем для формирования ФД. <b>Размер:</b> 12 <b>Шаблон:</b> "^\\d+\$"	string

**T1059**

Реквизит	Описание	Тип																
<b>T1214</b> <i>необязательный</i>	<b>Признак способа расчета.</b> <table border="1" data-bbox="534 831 1310 1794"> <thead> <tr> <th data-bbox="534 831 711 902">Значение</th> <th data-bbox="711 831 1310 902">Основание для присвоения значения</th> </tr> </thead> <tbody> <tr> <td data-bbox="534 902 711 1016">1</td> <td data-bbox="711 902 1310 1016">Полная предварительная оплата до момента передачи предмета расчета</td> </tr> <tr> <td data-bbox="534 1016 711 1131">2</td> <td data-bbox="711 1016 1310 1131">Частичная предварительная оплата до момента передачи предмета расчета</td> </tr> <tr> <td data-bbox="534 1131 711 1202">3</td> <td data-bbox="711 1131 1310 1202">Аванс</td> </tr> <tr> <td data-bbox="534 1202 711 1350">4</td> <td data-bbox="711 1202 1310 1350">Полная оплата, в том числе с учетом аванса (предварительной оплаты) в момент передачи предмета расчета</td> </tr> <tr> <td data-bbox="534 1350 711 1498">5</td> <td data-bbox="711 1350 1310 1498">Частичная оплата предмета расчета в момент его передачи с последующей оплатой в кредит</td> </tr> <tr> <td data-bbox="534 1498 711 1646">6</td> <td data-bbox="711 1498 1310 1646">Передача предмета расчета без его оплаты в момент его передачи с последующей оплатой в кредит</td> </tr> <tr> <td data-bbox="534 1646 711 1794">7</td> <td data-bbox="711 1646 1310 1794">Оплата предмета расчета после его передачи с оплатой в кредит (оплата кредита)</td> </tr> </tbody> </table>	Значение	Основание для присвоения значения	1	Полная предварительная оплата до момента передачи предмета расчета	2	Частичная предварительная оплата до момента передачи предмета расчета	3	Аванс	4	Полная оплата, в том числе с учетом аванса (предварительной оплаты) в момент передачи предмета расчета	5	Частичная оплата предмета расчета в момент его передачи с последующей оплатой в кредит	6	Передача предмета расчета без его оплаты в момент его передачи с последующей оплатой в кредит	7	Оплата предмета расчета после его передачи с оплатой в кредит (оплата кредита)	enum (1, 2, 3, 4, 5, 6, 7)
Значение	Основание для присвоения значения																	
1	Полная предварительная оплата до момента передачи предмета расчета																	
2	Частичная предварительная оплата до момента передачи предмета расчета																	
3	Аванс																	
4	Полная оплата, в том числе с учетом аванса (предварительной оплаты) в момент передачи предмета расчета																	
5	Частичная оплата предмета расчета в момент его передачи с последующей оплатой в кредит																	
6	Передача предмета расчета без его оплаты в момент его передачи с последующей оплатой в кредит																	
7	Оплата предмета расчета после его передачи с оплатой в кредит (оплата кредита)																	
<b>T1212</b> <i>необязательный</i>	<b>Признак предмета расчета.</b> <table border="1" data-bbox="534 1865 1310 2125"> <thead> <tr> <th data-bbox="534 1865 711 1980">Значение</th> <th data-bbox="711 1865 1310 1980">T1030 (наименование предмета расчета) содержит сведения</th> </tr> </thead> <tbody> <tr> <td data-bbox="534 1980 711 2125">1</td> <td data-bbox="711 1980 1310 2125">о реализуемом товаре, за исключением подакцизного товара (наименование и иные сведения, описывающие товар)</td> </tr> </tbody> </table>	Значение	T1030 (наименование предмета расчета) содержит сведения	1	о реализуемом товаре, за исключением подакцизного товара (наименование и иные сведения, описывающие товар)	enum (1, 2, 3, 4, 5, 6, 7, 8, 9, 10, 11, 12, 13)												
Значение	T1030 (наименование предмета расчета) содержит сведения																	
1	о реализуемом товаре, за исключением подакцизного товара (наименование и иные сведения, описывающие товар)																	

2	о реализуемом подакцизном товаре (наименование и иные сведения, описывающие товар)
3	о выполняемой работе (наименование и иные сведения, описывающие работу)
4	об оказываемой услуге (наименование и иные сведения, описывающие услугу)
5	о приеме ставок при осуществлении деятельности по проведению азартных игр
6	о выплате денежных средств в виде выигрыша при осуществлении деятельности по проведению азартных игр
7	о приеме денежных средств при реализации лотерейных билетов, электронных лотерейных билетов, приеме лотерейных ставок при осуществлении деятельности по проведению лотерей
8	о выплате денежных средств в виде выигрыша при осуществлении деятельности по проведению лотерей
9	о предоставлении прав на использование результатов интеллектуальной деятельности или средств индивидуализации
10	об авансе, задатке, предоплате, кредите, взносе в счет оплаты, пени, штрафе, вознаграждении, бонусе и ином аналогичном предмете расчета
11	о вознаграждении пользователя, являющегося платежным агентом (субагентом), банковским платежным агентом (субагентом), комиссионером, поверенным или иным агентом
12	о предмете расчета, состоящем из предметов, каждому из которых может быть присвоено значение от <b>1</b> до <b>11</b>
13	о предмете расчета, не относящемуся к предметам расчета, которым может быть присвоено значение от <b>1</b> до <b>12</b>

<p><b>T1222</b> <i>необязательный</i></p>	<p><b>Признак агента по предмету расчета.</b> Единственный элемент массива может принимать указанные ниже значения.</p> <table border="1" data-bbox="533 206 1310 1494"> <thead> <tr> <th data-bbox="533 206 708 280">Значение</th> <th data-bbox="708 206 1310 280">Основание для присвоения значения</th> </tr> </thead> <tbody> <tr> <td data-bbox="533 280 708 463">1</td> <td data-bbox="708 280 1310 463">Оказание услуг покупателю (клиенту) пользователем, являющимся банковским платежным агентом</td> </tr> <tr> <td data-bbox="533 463 708 647">2</td> <td data-bbox="708 463 1310 647">Оказание услуг покупателю (клиенту) пользователем, являющимся банковским платежным агентом</td> </tr> <tr> <td data-bbox="533 647 708 792">3</td> <td data-bbox="708 647 1310 792">Оказание услуг покупателю (клиенту) пользователем, являющимся платежным агентом</td> </tr> <tr> <td data-bbox="533 792 708 940">4</td> <td data-bbox="708 792 1310 940">Оказание услуг покупателю (клиенту) пользователем, являющимся платежным субагентом</td> </tr> <tr> <td data-bbox="533 940 708 1088">5</td> <td data-bbox="708 940 1310 1088">Осуществление расчета с покупателем (клиентом) пользователем, являющимся поверенным</td> </tr> <tr> <td data-bbox="533 1088 708 1236">6</td> <td data-bbox="708 1088 1310 1236">Осуществление расчета с покупателем (клиентом) пользователем, являющимся комиссионером</td> </tr> <tr> <td data-bbox="533 1236 708 1494">7</td> <td data-bbox="708 1236 1310 1494">Осуществление расчета с покупателем (клиентом) пользователем, являющимся агентом и не являющимся банковским платежным агентом (субагентом), платежным агентом (субагентом), поверенным, комиссионером</td> </tr> </tbody> </table>	Значение	Основание для присвоения значения	1	Оказание услуг покупателю (клиенту) пользователем, являющимся банковским платежным агентом	2	Оказание услуг покупателю (клиенту) пользователем, являющимся банковским платежным агентом	3	Оказание услуг покупателю (клиенту) пользователем, являющимся платежным агентом	4	Оказание услуг покупателю (клиенту) пользователем, являющимся платежным субагентом	5	Осуществление расчета с покупателем (клиентом) пользователем, являющимся поверенным	6	Осуществление расчета с покупателем (клиентом) пользователем, являющимся комиссионером	7	Осуществление расчета с покупателем (клиентом) пользователем, являющимся агентом и не являющимся банковским платежным агентом (субагентом), платежным агентом (субагентом), поверенным, комиссионером	<p>&lt; enum (1, 2, 3, 4, 5, 6, 7) &gt; array</p>
Значение	Основание для присвоения значения																	
1	Оказание услуг покупателю (клиенту) пользователем, являющимся банковским платежным агентом																	
2	Оказание услуг покупателю (клиенту) пользователем, являющимся банковским платежным агентом																	
3	Оказание услуг покупателю (клиенту) пользователем, являющимся платежным агентом																	
4	Оказание услуг покупателю (клиенту) пользователем, являющимся платежным субагентом																	
5	Осуществление расчета с покупателем (клиентом) пользователем, являющимся поверенным																	
6	Осуществление расчета с покупателем (клиентом) пользователем, являющимся комиссионером																	
7	Осуществление расчета с покупателем (клиентом) пользователем, являющимся агентом и не являющимся банковским платежным агентом (субагентом), платежным агентом (субагентом), поверенным, комиссионером																	
<p><b>T1223</b> <i>необязательный</i></p>	<p><b>Данные агента.</b> Указываются в случае, если соответствующий предмет расчета содержит сведения об осуществлении расчетов пользователем в качестве платежного агента или платежного субагента.</p>	<p>T1223A , T1223B</p>																
<p><b>T1224</b> <i>необязательный</i></p>	<p><b>Данные поставщика.</b> Указываются в случае, если соответствующий предмет расчета содержит сведения об осуществлении расчетов пользователем в качестве платежного агента (субагента), банковского платежного агента (субагента), комиссионера, поверенного или иного агента. Если пользователь является платежным агентом (субагентом), то указываются данные лица, являющегося поставщиком платежного агента (субагента) в соответствии с Федеральным законом от 3</p>	<p>T1224</p>																

	<p>июня 2009 года N 103-ФЗ "О деятельности по приему платежей физических лиц, осуществляемой платежными агентами".</p> <p>Если пользователь является банковским платежным агентом (субагентом), то указываются данные лица, являющегося получателем средств банковского платежного агента (субагента) в соответствии с Федеральным законом от 27 июня 2011 года N 161-ФЗ "О национальной платежной системе".</p> <p>Если пользователь является комиссионером, то указываются данные лица, являющегося комитентом комиссионера в соответствии с пунктом 1 статьи 990 части второй Гражданского кодекса Российской Федерации (Собрание законодательства Российской Федерации, 1996, N 5, ст. 410, 2016, N 22, ст. 3094).</p> <p>Если пользователь является поверенным, то указываются данные лица, являющегося доверителем поверенного в соответствии с пунктом 1 статьи 971 части второй Гражданского кодекса Российской Федерации.</p> <p>Если расчет с покупателем (клиентом) осуществляется пользователем, являющимся агентом, не являющимся банковским платежным агентом (субагентом), платежным агентом (субагентом), поверенным или комиссионером, то указываются данные лица, являющегося принципалом агента в соответствии с пунктом 1 статьи 1005 части второй Гражданского кодекса Российской Федерации.</p>	
<b>T1226</b> <i>необязательный</i>	<p><b>ИНН поставщика.</b></p> <p>Указывается в случае, если соответствующий предмет расчета содержит сведения об осуществлении расчетов пользователем в качестве платежного агента (субагента), банковского платежного агента (субагента), комиссионера, поверенного или иного агента.</p> <p><b>Размер:</b> 10 - 12</p> <p><b>Шаблон:</b> "^\\d+\$"</p>	string
<b>T1030</b> <i>необязательный</i>	<p><b>Наименование предмета расчета.</b></p> <p><b>Размер:</b> 1 - 128</p>	string
<b>T1197</b> <i>необязательный</i>	<p><b>Единица измерения предмета расчета.</b></p> <p><b>Размер:</b> 1 - 16</p>	string
<b>T1162</b> <i>необязательный</i>	<p><b>Код товарной номенклатуры.</b></p> <p>Формат данных определяется ФНС России.</p> <p><b>Размер:</b> 1 - 32</p>	<byte> array
<b>T1230</b> <i>необязательный</i>	<p><b>Код страны происхождения товара</b></p> <p><b>Размер:</b> 3</p>	string
<b>T1231</b> <i>необязательный</i>	<p><b>Номер таможенной декларации</b></p> <p><b>Размер:</b> 1-32</p>	string

<b>T1079</b> <i>необязательный</i>	<b>Цена за единицу предмета расчета с учетом скидок и наценок.</b>	integer , string														
<b>T1023</b> <i>необязательный</i>	<b>Количество предмета расчета.</b> Размер: 1 - 21 Шаблон: "^\\d+(\\.\\d{1.3})?\$"	string														
<b>T1229</b> <i>необязательный</i>	<b>Акциз.</b>	integer , string														
<b>T1199</b> <i>необязательный</i>	<b>Ставка НДС.</b> <table border="1" data-bbox="534 537 1311 1052"> <thead> <tr> <th>Значение</th> <th>Наименование ставки НДС</th> </tr> </thead> <tbody> <tr> <td>1</td> <td>ставка НДС 20%</td> </tr> <tr> <td>2</td> <td>ставка НДС 10%</td> </tr> <tr> <td>3</td> <td>ставка НДС расч. 20/120</td> </tr> <tr> <td>4</td> <td>ставка НДС расч. 10/110</td> </tr> <tr> <td>5</td> <td>ставка НДС 0%</td> </tr> <tr> <td>6</td> <td>НДС не облагается</td> </tr> </tbody> </table> <b>По-умолчанию: "1"</b>	Значение	Наименование ставки НДС	1	ставка НДС 20%	2	ставка НДС 10%	3	ставка НДС расч. 20/120	4	ставка НДС расч. 10/110	5	ставка НДС 0%	6	НДС не облагается	enum (1, 2, 3, 4, 5, 6)
Значение	Наименование ставки НДС															
1	ставка НДС 20%															
2	ставка НДС 10%															
3	ставка НДС расч. 20/120															
4	ставка НДС расч. 10/110															
5	ставка НДС 0%															
6	НДС не облагается															
<b>T1200</b> <i>необязательный</i>	<b>Сумма НДС за предмет расчета</b>	integer , string														
<b>T1043</b> <i>обязательный</i>	<b>Стоимость предмета расчета с учетом скидок и наценок</b>	integer , string														
<b>T1191</b> <i>необязательный</i>	<b>Дополнительный реквизит предмета расчета.</b> Формат данных определяется ФНС России. Размер: 1 - 64	string														

### T1223A

Реквизит	Описание	Тип
<b>T1073</b> <i>необязательный</i>	<b>Телефон платежного агента</b>	< string > array
<b>T1074</b> <i>необязательный</i>	<b>Телефон оператора по приему платежей</b>	< string > array



**T1223B**

Реквизит	Описание	Тип
<b>T1044</b> <i>необязательный</i>	<b>Операция платежного агента</b> Размер: 1-24	string
<b>T1073</b> <i>необязательный</i>	<b>Телефон платежного агента</b>	< string > array
<b>T1026</b> <i>необязательный</i>	<b>Наименование оператора перевода</b> Размер: 1-64	string
<b>T1005</b> <i>необязательный</i>	<b>Адрес оператора перевода</b> Размер: 1-256	string
<b>T1016</b> <i>необязательный</i>	<b>ИНН оператора перевода.</b> Размер: 12 Шаблон: "^\\d+\$"	string
<b>T1075</b> <i>необязательный</i>	<b>Телефон оператора перевода.</b>	< string > array

**T1224**

Реквизит	Описание	Тип
<b>T1171</b> <i>обязательный</i>	<b>Телефон поставщика.</b>	< string > array
<b>T1225</b> <i>необязательный</i>	<b>Наименование поставщика.</b> Размер: 1 - 256	string

**T1084**

Реквизит	Описание	Тип
<b>T1085</b> <i>обязательный</i>	<b>Наименование дополнительного реквизита пользователя.</b> Размер: 1 - 64	string
<b>T1086</b> <i>обязательный</i>	<b>Значение дополнительного реквизита пользователя.</b> Размер: 1 - 256	string

**6.11.3. Ответ**

HTTP Код	Схема ответа
<b>200</b>	<b>Response 200</b>

## Response 200

Реквизит	Описание	Тип
<b>ok</b> <i>обязательный</i>	Статус операции.	boolean
<b>data</b> <i>необязательный</i>	Теги документа, сформированные на стороне iCash	json
<b>code</b> <i>необязательный</i>	В случае неудачи, содержит код ошибки. <b>Минимальное значение: 1</b>	integer
<b>message</b> <i>необязательный</i>	В случае неудачи, содержит сообщение об ошибке. <b>Минимальный размер: 1</b>	string
<b>errors</b> <i>необязательный</i>	В случае неудачи из-за ошибок валидации, содержит детальную информацию об ошибочных полях.	< errors > array

## Errors

Реквизит	Описание	Тип
<b>field</b> <i>обязательный</i>	Наименование поля, которое вызвало ошибку. <b>Минимальный размер: 1</b>	string
<b>code</b> <i>необязательный</i>	Код ошибки. <b>Минимальное значение: 1</b>	integer
<b>message</b> <i>необязательный</i>	Сообщение об ошибке. <b>Минимальный размер: 1</b>	string
<b>index</b> <i>необязательный</i>	В случае, если ошибочное поле является массивом, содержит индекс ошибочного элемента в массиве. <b>Минимальное значение: 0</b>	integer
<b>errors</b> <i>необязательный</i>	В случае, если ошибочное поле является вложенным объектом, содержит детальную информацию об ошибочных полях вложенного объекта.	< errors > array

## Data

Реквизит	Описание
<b>T1209</b> <i>обязательный</i>	номер версии ФФД
<b>T1048</b> <i>необязательный</i>	наименование пользователя
<b>T1018</b> <i>необязательный</i>	ИНН пользователя
<b>T1227</b> <i>необязательный</i>	покупатель (клиент)
<b>T1228</b> <i>необязательный</i>	ИНН покупателя (клиента)
<b>T1042</b> <i>обязательный</i>	номер чека за смену
<b>T1012</b> <i>обязательный</i>	дата, время

<b>T1038</b> <i>обязательный</i>	номер смены
<b>T1054</b> <i>обязательный</i>	признак расчета
<b>T1055</b> <i>обязательный</i>	применяемая система налогообложения
<b>T1021</b> <i>необязательный</i>	кассир
<b>T1203</b> <i>необязательный</i>	ИНН кассира
<b>T1037</b> <i>обязательный</i>	регистрационный номер ККТ
<b>T1036</b> <i>необязательный</i>	номер автомата
<b>T1009</b> <i>необязательный</i>	адрес расчетов
<b>T1187</b> <i>необязательный</i>	место расчетов
<b>T1008</b> <i>необязательный</i>	телефон или электронный адрес покупателя
<b>T1059</b> <i>обязательный</i>	предмет расчета
<b>T1020</b> <i>обязательный</i>	сумма расчета, указанного в чеке (БСО)
<b>T1031</b> <i>обязательный</i>	сумма по чеку (БСО) наличными
<b>T1081</b> <i>обязательный</i>	сумма по чеку (БСО) безналичными
<b>T1215</b> <i>необязательный</i>	сумма по чеку (БСО) предоплатой (зачетом аванса и (или) предыдущих платежей)
<b>T1216</b> <i>необязательный</i>	сумма по чеку (БСО) постоплатой (в кредит)
<b>T1217</b> <i>необязательный</i>	сумма по чеку (БСО)
	встречным
	предоставлением
<b>T1102</b> <i>необязательный</i>	сумма НДС чека по ставке 20%
<b>T1103</b> <i>необязательный</i>	сумма НДС чека по ставке 10%
<b>T1104</b> <i>необязательный</i>	сумма расчета по чеку с НДС по ставке 0%
<b>T1105</b> <i>необязательный</i>	сумма расчета по чеку без НДС
<b>T1106</b> <i>необязательный</i>	сумма НДС чека по расч. ставке 20/120
<b>T1107</b> <i>необязательный</i>	сумма НДС чека по расч. ставке 10/110
<b>T1108</b> <i>необязательный</i>	признак ККТ для расчетов только в Интернет

<b>T1117</b> <i>необязательный</i>	адрес электронной почты отправителя чека
<b>T1057</b> <i>необязательный</i>	признак агента
<b>T1075</b> <i>необязательный</i>	телефон оператора перевода
<b>T1044</b> <i>необязательный</i>	операция платежного агента
<b>T1073</b> <i>необязательный</i>	телефон платежного агента
<b>T1074</b> <i>необязательный</i>	телефон оператора по приему платежей
<b>T1026</b> <i>необязательный</i>	наименование оператора перевода
<b>T1005</b> <i>необязательный</i>	адрес оператора перевода
<b>T1016</b> <i>необязательный</i>	ИНН оператора перевода
<b>T1171</b> <i>необязательный</i>	телефон поставщика
<b>T1060</b> <i>необязательный</i>	адрес сайта ФНС
<b>T1192</b> <i>необязательный</i>	дополнительный реквизит чека (БСО)
<b>T1084</b> <i>необязательный</i>	дополнительный реквизит пользователя
<b>T1040</b> <i>необязательный</i>	номер ФД
<b>T1041</b> <i>необязательный</i>	номер ФН
<b>T1077</b> <i>необязательный</i>	ФПД (1)
<b>T1196</b> <i>необязательный</i>	QR-код

## 6.12. POST /correctivereceipt

### 6.12.1. Описание

Кассовый чек (БСО) коррекции

### 6.12.2. Параметры

Тип	Наименование	Схема
Body	данные <i>обязательный</i>	данные

**Данные (в дополнение к кассовому чеку/БСО):**

Реквизит	Описание	Тип
<b>T1173</b> <i>обязательный</i>	<b>Тип коррекции.</b>	
	<b>Значение</b>	<b>Описание</b>
	false	самостоятельно
	true	по предписанию
<b>T1174</b> <i>обязательный</i>	<b>Основание для коррекции.</b>	T1174

**T1174**

<b>T1178</b> <i>обязательный</i>	<b>Дата документа основания для коррекции.</b>	string (date)
<b>T1179</b> <i>обязательный</i>	<b>Номер документа основания для коррекции.</b> Размер: 1 - 32	string

**6.12.3. Ответ**

HTTP Код	Схема ответа
<b>200</b>	<b>Response 200</b>

**Response 200** соответствует кассовому чеку / БСО,  
data расширяется на :

Реквизит	Описание
<b>T1173</b> <i>необязательный</i>	тип коррекции
<b>T1174</b> <i>обязательный</i>	основание для коррекции

**6.13. POST /shift/close****6.13.1. Описание**

Закрытие смены

**6.13.2. Параметры**

Тип	Наименование	Схема
<b>Body</b>	<i>данные</i> <i>обязательный</i>	<i>данные</i>

## Данные

Реквизит	Описание	Тип
<b>T1021</b> <i>необязательный</i>	<b>Кассир</b> Фамилия, имя, отчество (при наличии), должность лица, уполномоченного пользователем для формирования ФД. Может не указываться в случае применения ККТ для расчетов, осуществляемых с использованием автоматических устройств для расчетов. <b>Размер:</b> 1 - 64	string
<b>T1203</b> <i>необязательный</i>	<b>ИНН кассира</b> Поле содержит ИНН (при наличии) лица, уполномоченного пользователем для формирования ФД. <b>Размер:</b> 12 <b>Шаблон:</b> "^\\d+\$"	string

### 6.13.3. Ответ

HTTP Код	Схема ответа
<b>200</b>	<b>Response 200</b>

#### Response 200

Реквизит	Описание	Тип
<b>ok</b> <i>обязательный</i>	Статус операции.	boolean
<b>data</b> <i>необязательный</i>	Теги документа, сформированные на стороне iCash	json
<b>code</b> <i>необязательный</i>	В случае неудачи, содержит код ошибки. <b>Минимальное значение:</b> 1	integer
<b>message</b> <i>необязательный</i>	В случае неудачи, содержит сообщение об ошибке. <b>Минимальный размер:</b> 1	string
<b>document_number</b> <i>необязательный</i>	В случае успеха, содержит номер документа. <b>Минимальное значение:</b> 1	integer
<b>errors</b> <i>необязательный</i>	В случае неудачи из-за ошибок валидации, содержит детальную информацию об ошибочных полях.	< errors > array

#### Errors

Реквизит	Описание	Тип
<b>field</b> <i>обязательный</i>	Наименование поля, которое вызвало ошибку. <b>Минимальный размер:</b> 1	string

<b>code</b> <i>необязательный</i>	Код ошибки. <b>Минимальное значение: 1</b>	integer
<b>message</b> <i>необязательный</i>	Сообщение об ошибке. <b>Минимальный размер: 1</b>	string

## Data

Реквизит	Описание
<b>T1209</b> <i>обязательный</i>	номер версии ФФД
<b>T1048</b> <i>обязательный</i>	наименование пользователя
<b>T1018</b> <i>обязательный</i>	ИНН пользователя
<b>T1021</b> <i>необязательный</i>	кассир
<b>T1203</b> <i>необязательный</i>	ИНН кассира
<b>T1009</b> <i>необязательный</i>	адрес расчетов
<b>T1187</b> <i>необязательный</i>	место расчетов
<b>T1012</b> <i>обязательный</i>	дата, время
<b>T1038</b> <i>обязательный</i>	номер смены
<b>T1037</b> <i>обязательный</i>	регистрационный номер ККТ
<b>T1118</b> <i>обязательный</i>	количество кассовых чеков (БСО) за смену
<b>T1111</b> <i>обязательный</i>	общее количество ФД за смену
<b>T1097</b> <i>необязательный</i>	количество непереданных ФД
<b>T1098</b> <i>необязательный</i>	дата первого из непереданных ФД
<b>T1053</b> <i>необязательный</i>	признак превышения времени ожидания ответа ОФД
<b>T1051</b> <i>необязательный</i>	признак необходимости срочной замены ФН
<b>T1052</b> <i>необязательный</i>	признак переполнения памяти ФН
<b>T1050</b> <i>необязательный</i>	признак исчерпания ресурса ФН
<b>T1206</b> <i>необязательный</i>	сообщение оператора
<b>T1194</b> <i>необязательный</i>	счетчики итогов смены
<b>T1157</b> <i>необязательный</i>	счетчики итогов ФН
<b>T1213</b> <i>необязательный</i>	ресурс ключей ФП
<b>T1040</b> <i>обязательный</i>	номер ФД

<b>T1041</b> <i>обязательный</i>	номер ФН
<b>T1077</b> <i>обязательный</i>	ФПД (1)

## 6.14. POST /finalize

### 6.14.1. Описание

Закрытие фискального накопителя

### 6.14.2. Параметры

Тип	Наименование	Схема
Body	данные <i>обязательный</i>	данные

#### Данные

Реквизит	Описание	Тип
<b>T1021</b> <i>необязательный</i>	<b>Кассир</b> Фамилия, имя, отчество (при наличии), должность лица, уполномоченного пользователем для формирования ФД. Может не указываться в случае применения ККТ для расчетов, осуществляемых с использованием автоматических устройств для расчетов. <b>Размер:</b> 1 - 64	string
<b>T1203</b> <i>необязательный</i>	<b>ИНН кассира</b> ИНН (при наличии) лица, уполномоченного пользователем для формирования ФД. <b>Размер:</b> 12 <b>Шаблон:</b> "^\\d+\$"	string
<b>T1009</b> <i>необязательный</i>	<b>Адрес расчетов</b> <b>Размер:</b> 256	string
<b>T1187</b> <i>необязательный</i>	<b>Место расчетов</b> <b>Размер:</b> 256	

### 6.14.3. Ответ

HTTP Код	Схема ответа
200	<a href="#">Response 200</a>



## Response 200

Реквизит	Описание	Тип
<b>ok</b> <i>обязательный</i>	Статус операции.	boolean
<b>data</b> <i>необязательный</i>	Теги документа, сформированные на стороне iCash	json
<b>code</b> <i>необязательный</i>	В случае неудачи, содержит код ошибки. <b>Минимальное значение:</b> 1	integer
<b>message</b> <i>необязательный</i>	В случае неудачи, содержит сообщение об ошибке. <b>Минимальный размер:</b> 1	string
<b>document_number</b> <i>необязательный</i>	В случае успеха, содержит номер документа. <b>Минимальное значение:</b> 1	integer
<b>errors</b> <i>необязательный</i>	В случае неудачи из-за ошибок валидации, содержит детальную информацию об ошибочных полях.	< errors > array

## Errors

Реквизит	Описание	Тип
<b>field</b> <i>обязательный</i>	Наименование поля, которое вызвало ошибку. <b>Минимальный размер:</b> 1	string
<b>code</b> <i>необязательный</i>	Код ошибки. <b>Минимальное значение:</b> 1	integer
<b>message</b> <i>необязательный</i>	Сообщение об ошибке. <b>Минимальный размер:</b> 1	string

## Data

Реквизит	Описание
<b>T1209</b> <i>обязательный</i>	номер версии ФФД
<b>T1048</b> <i>обязательный</i>	наименование пользователя
<b>T1018</b> <i>обязательный</i>	ИНН пользователя
<b>T1021</b> <i>Необязательный</i>	кассир
<b>T1203</b> <i>Необязательный</i>	ИНН кассира
<b>T1009</b> <i>Необязательный</i>	адрес расчетов
<b>T1187</b> <i>Необязательный</i>	место расчетов
<b>T1012</b> <i>обязательный</i>	дата, время
<b>T1038</b> <i>обязательный</i>	номер смены

<b>T1037</b> <i>обязательный</i>	регистрационный номер ККТ
<b>T1157</b> <i>Необязательный</i>	счетчики итогов ФН
<b>T1040</b> <i>обязательный</i>	номер ФД
<b>T1041</b> <i>обязательный</i>	номер ФН
<b>T1077</b> <i>обязательный</i>	ФПД (1)

## 6.15. GET /ofd

### 6.15.1. Описание запроса

Получение данных для отправки в ОФД

### 6.15.2. Описание ответа

HTTP Код	Схема ответа
200	Response 200

#### Response 200

Реквизит	Описание	Тип
<b>ok</b> <i>обязательный</i>	Статус операции. Если false – не удалось получить данные от ФН	boolean
<b>data</b> <i>обязательный</i>	Данные для отправки в ОФД (закодированные base64)	string

## 6.16. POST /ofd

### 6.16.1. Описание

Запись квитанции от ОФД в ККТ iCash

### 6.16.2. Параметры

Тип	Наименование	Схема
Body	данные <i>обязательный</i>	данные

## Данные

Реквизит	Описание	Тип
<b>data</b> <i>обязательный</i>	Данные квитанции, закодированной в base64	string

### 6.16.3. Ответ

HTTP Код	Схема ответа
<b>200</b>	<u>Response 200</u>

#### Response 200

Реквизит	Описание	Тип
<b>ok</b> <i>обязательный</i>	Статус операции.	boolean
<b>code</b> <i>необязательный</i>	В случае неудачи, содержит код ошибки. <b>Минимальное значение: 1</b>	integer
<b>message</b> <i>необязательный</i>	В случае неудачи, содержит сообщение об ошибке. <b>Минимальный размер: 1</b>	string

## 6.17. GET /ofd/status

### 6.17.1. Описание запроса

Статус обмена с ОФД

### 6.17.2. Описание ответа

HTTP Код	Схема ответа
<b>200</b>	<b>Response 200</b>

#### Response 200

Реквизит	Описание	Тип
<b>exchangeState</b>	<b>Статус информационного обмена</b> (0 – нет, 1 – да) Бит 0 – транспортное соединение установлено Бит 1 – есть сообщение для передачи в ОФД Бит 2 – ожидание ответного сообщения (квитанции) от ОФД Бит 3 – есть команда от ОФД Бит 4 – изменились настройки соединения с ОФД Бит 5 – ожидание ответа на команду от ОФД	Byte
<b>readMsgState</b>	<b>Состояние чтения сообщения для ОФД</b>	Byte

	Начато чтение сообщения для ОФД (1 – да, 0 – нет)	
<b>msgCountForExch</b>	<b>Количество сообщений для передачи в ОФД</b> 0 – если нет сообщений для передачи в ОФД	UInt16
<b>noOfFirstDocForExch</b>	<b>Номер документа для ОФД первого в очереди</b> Номер документа для передачи в ОФД, если документ уже передан, то это номер документа, ожидающего квитанцию. 0, если нет документа в очереди	UInt32
<b>dateTimeOfFirstDocForExch</b>	<b>Дата и время документа для ОФД первого в очереди</b>	

## 6.18 GET /log/{number of lines}/

### 6.18.1 Описание

Скачивание лога ККТ в виде текстового файла

### 6.18.2 Параметры

Скачивание лога ККТ в количестве {number\_of\_lines} последних строк

### 6.18.3 Ответ

Файл лога с наименованием {number\_of\_lines}

## 6.19 POST /firmware/icash1f.bin

### 6.19.1 Описание

Скачивание файла прошивки (текущей версии) ККТ с наименованием icash1f.bin

### 6.19.2 Параметры

Нет

### 6.19.3 Ответ

Файл прошивки icash1f.bin

## 6.20. POST /shell

### 6.20.1. Описание

Универсальная команда, позволяющая вызвать любую другую команду по фиксированному URL

### 6.20.2. Параметры

Тип	Наименование	Схема
Body	данные <i>обязательный</i>	данные

#### Данные

Реквизит	Описание	Тип
<b>method</b> <i>обязательный</i>	Метод вызова – GET или POST	string
<b>command</b> <i>обязательный</i>	<b>URL вызова ( без предваряющего “/api/1/” ), возможные значения :</b> status settings search print printany register shift/open currentstate receipt correctivereceipt shift/close finalize ofd reset log firmware	string
<b>content</b> <i>необязательный</i>	Данные, передаваемые в команду, формат смотрите в соответствующей команде	Данные

### 6.20.3. Ответ

Смотрите в соответствующей команде

## 6.21 GET wifi/station/aplist

### 6.21.1. Описание

Запрос получения список доступных сетей.

### 6.21.2 Пример

```
{
  "AccessPoints": [
    {
      "ecn": "WPA2_PSK",
      "ssid": "",
      "mac": "56:d9:e7:c7:52:0a"
    },
    {
      "ecn": "WPA2_PSK",
      "ssid": "MAGWIFI",
      "mac": "e0:cb:4e:fc:81:ae"
    }
  ]
}
```

## 6.22. GET wifi/station/ip

### 6.22.1. Описание

Запрос получения ip (как станции, после подключения к роутеру)

### 6.22.2 Пример

```
{
  "ok": true,
  "ip": "10.0.0.135",
  "gateway": "10.0.0.1",
  "netmask": "255.0.0.0"
}
```

## 6.23. POST wifi/station/connect

### 6.23.1 Описание

Запрос подключения к точке раздачи wi-fi

### 6.23.2 Пример

```
{
  "ssid": "iCASH",
  "password": "120426120426"
}
```

ответ : ok=true или ok=false

## 7. Порядок задания дробных чисел:

Поля, для хранения сумм, имеющие в тип «integer» или «string» передаются на устройство как число, со следующими особенностями:

- 1) Целое число – то оно передаётся «как есть».
- 2) Дробное число (десятичная дробь) – то оно передаётся строкой (в обрамлении кавычек), где дробная часть отделена от целой части символом '.' (точка)

Примеры:

Число для передачи	Значение тэга в json
0,00	0
54,00	54
20,45	"20.45"
0,57	"0.57"

## 8. Порядок передачи пустых значений:

При передаче пустых значений тег не указывается.

Пример:

Верно	
Не верно	T1227: ""

## 9. Перечень ошибок

DEC	HEX	Описание
01	0x01	Команда с таким кодом не найдена, или формат, длина, состав (тип, формат) параметров не соответствует Протоколу ФН.;"
02	0x02	Другое состояние ФН
03	0x03	Отказ ФН
04	0x04	Отказ крипто-сопроцессора ФН
05	0x05	Параметры команды не соответствуют сроку жизни ФН
07	0x07	Некорректная дата и/или время
08	0x08	Нет запрошенных данных
09	0x09	Некорректное значение параметров команды
10	0x0A	Некорректная команда ФН 1.1
11	0x0B	Неразрешенные реквизиты ФН 1.1
12	0x0C	Дублирование данных
13	0x0D	Отсутствуют данные, необходимые для корректного учета в ФН
14	0x0E	Количество позиций в документе, превысило допустимый предел
16	0x10	Превышение размеров TLV данных
17	0x11	Нет транспортного соединения к ОФД
18	0x12	Исчерпан ресурс ФН
20	0x14	Ограничение ресурса ФН
22	0x16	Продолжительность смены превышена
23	0x17	Некорректные данные о промежутке времени между фискальными документами";
24	0x18	Некорректный реквизит, переданный ККТ в ФН
25	0x19	Реквизит не соответствует установкам при регистрации
32	0x20	Сообщение ОФД не может быть принято
128	0x80	Превышено время ожидания ответа ОФД
33	0x21	Нет соединения с ФН
34	0x22	ФН не активирован
35	0x23	Закончен срок эксплуатации ФН
36	0x24	ФФД 1.0 не поддерживается
37	0x25	ФН 1.1 в режиме ФФД 1.1 не поддерживается
38	0x26	Информацию об ФН получить не удалось
39	0x27	Документ не передан в ФН

40	0x28	Формат ФН не может быть запрошен
41	0x29	Лимит регистраций исчерпан
42	0x2a	Невозможно завершить регистрацию/перерегистрацию
43	0x2b	Невозможно завершить открытие смены
44	0x2c	Невозможно завершить отчёт о текущем состоянии расчётов
45	0x2d	Невозможно завершить кассовый чек / БСО
46	0x2e	Невозможно завершить закрытие смены
47	0x2f	Невозможно завершить закрытие ФН
48	0x30	Смена не открыта
49	0x31	Ошибка разбора JSON
50	0x32	Требуется
51	0x33	Значение(я) не верно(ы)
52	0x34	Ошибка вывода на печать

## 10. Схемы работы алгоритмов API

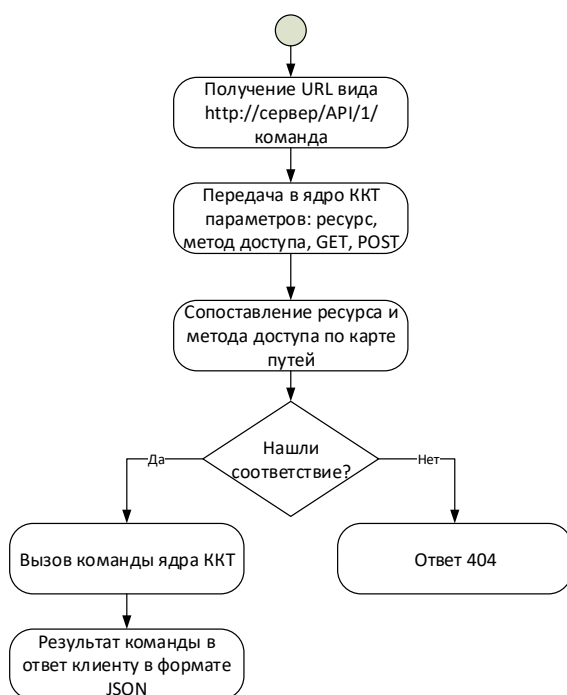


Рис.1 Схема работы API со стороны сервера

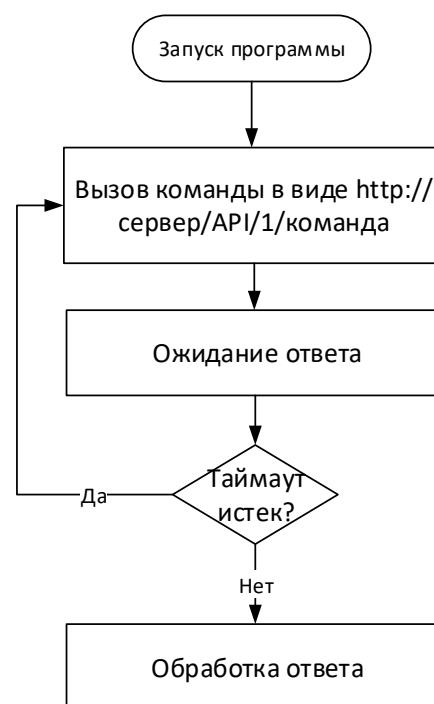


Рис.2 Схема работы API со стороны клиента