



**Онлайн-касса  
iCASH-BASE**

**Быстрый старт  
работа через сеть wi-fi**

## Важно:

При установке в онлайн-кассу фискального накопителя (ФН), все действия на кассе и формирования чеков считаются реальными. При подключении без ФН, онлайн-касса переходит в режим ознакомительной работы, что позволяет в программе «iPOS Технический режим» полноценно выполнить только настройки онлайн-кассы, остальные операции выполняются в учебном режиме - документы и чеки печатаются без передачи в ОФД.

## Предварительные действия:

На момент запуска онлайн-кассы в эксплуатацию, должны быть выполнены следующие действия:

- Приобретен фискальный накопитель.
- Организовано наличие доступа к сети интернет через сеть wi-fi, имеется пароль доступа к сети.
- Принято решение по подключению к ОФД и имеются параметры подключения:
  - Адрес сервера ОФД
  - Порт сервера ОФД
- Принято решение, через какую программу будет вестись работа с ККТ и с сайта скачаны соответствующие Руководства и драйвера:

Наименование ПО	Инструкция по подключению к сети интернет
iPOS-Технические параметры	Руководство по эксплуатации iPOS-Технические параметры

## Аппаратное подключение

- Достать онлайн-кассу из коробки. Если касса внесена из помещения с низкой температурой, выдержать ее не вынимая из коробки не менее 3 часов.
- Подготовить кассу к работе:
  - Открыть онлайн-кассу, установить ФН (ФН устанавливается «рисунком вверх»), закрыть корпус.

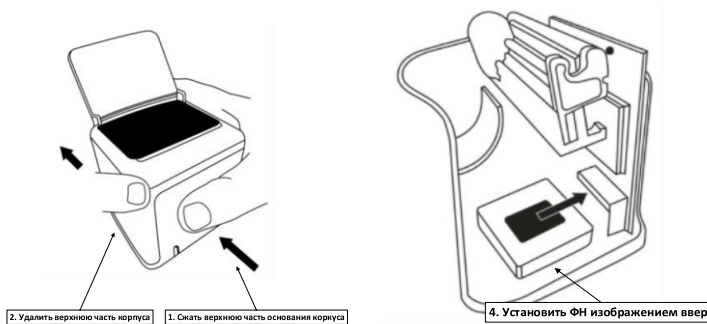


Рисунок 1: Установка ФН

- Установить кассовую ленту: открыть крышку лотка кассовой ленты, разместить рулон кассовой ленты (как показано на рисунке), закрыть крышку лотка кассовой ленты. Перед установкой нового рулона, рекомендуется отмотать и удалить примерно 1м. кассовой ленты. Это связано с тем, что бумага в силу тех или иных причин может иметь увеличенный диаметр, и возможно ее затирание в корпусе лотка.

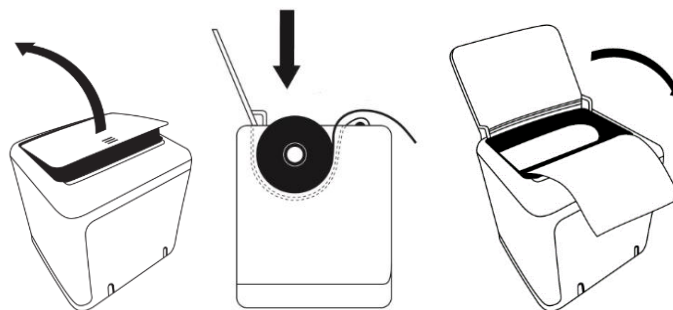


Рисунок 2: Установка кассовой ленты

- Установить онлайн-кассу в подставку, подключить кабель в разъем «Питание», закрыть донце подставки.
- Подключить кабель к блоку питания (5V 2A).  
При подаче питания (разъем «Питание»), онлайн-касса распечатает документ самодиагностики. В документе самодиагностики указывается наименование сети wi-fi устройства и AP IP для подключения.

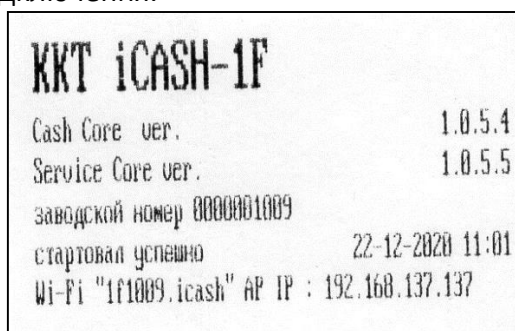


Рисунок 3: Документ самодиагностики

- После печати документа самодиагностики, желательно выдержать технологическую паузу 20-30 минут при включенной в сеть кассе, для зарядки элементов в питания кассы.

## Подключение к сети wi-fi

1. На ПК или мобильном устройстве, поверить сети wi-fi, найти сеть с наименованием из документа самодиагностики (в примере «1F1009.icash» Рис.4), и подключиться к этой сети. Должно появиться сообщение «Нет подключения к Интернету, открыто».

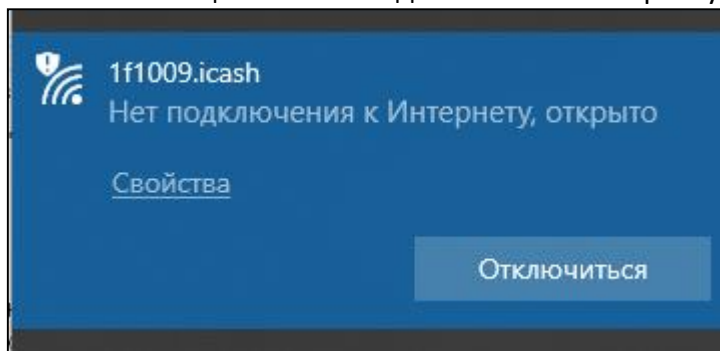


Рисунок 4: Сообщение о подключении в точке доступа

2. В браузере набрать AP IP из документа самодиагностики (в примере 192.168.137.137). Нажать Enter.

3. В открывшейся форме в поле «Сети (точки раздачи WI-Fi)» выбрать нужную сеть wi-fi, в поле «Пароль» ввести пароль этой сети. Нажать «Подключиться». Поле «Пин код для авторизации» не заполняется. Нажать кнопку «Подключиться».

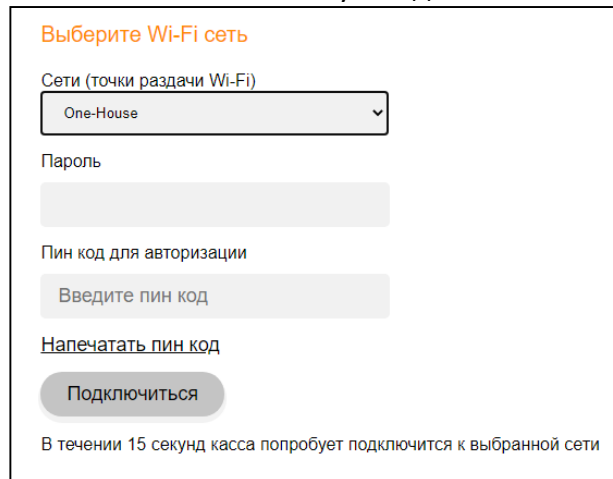


Рисунок 4: Форма выбора сети wi-fi

4. Вернуть ПК или мобильному приложению доступ к сети интернет.
5. Перезапустить онлайн-кассу (снять, затем подать питание). Онлайн-касса распечатает документе самодиагностики с указанием выделенного IP устройства для дальнейшей работы.



Рисунок 5: Документ самодиагностики с IP устройства

6. В браузере набрать IP устройства из документа самодиагностики, (в примере: [http://10.0.0.\\*\\*\\*](http://10.0.0.***)). Нажать Enter.
7. Откроется форма Первый запуск. В открывшейся форме проконтролировать данные в полях «Настройки сети» и «DNS», при необходимости изменить их. По завершении, изменений нажать кнопку «Проверить интернет».

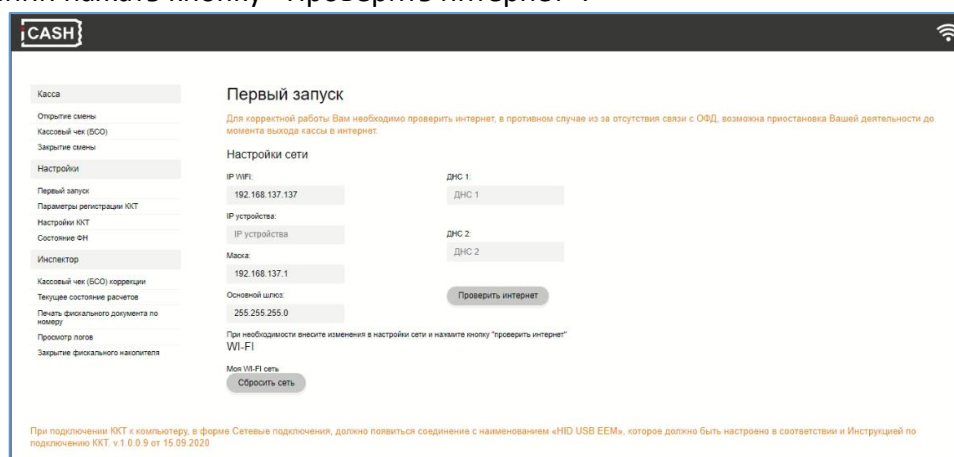


Рисунок 6: Форма Первый запуск

8. Перейти в Настройки/Настройки ККТ

В открывшейся форме, указать дату и время, параметры ОФД (адрес, порт), время задержки обращения онлайн-кассы к ОФД, и сайт ФНС. По завершению ввода данных, нажать кнопку «Сохранить».

Касса	Настройки ККТ
Открытие смены	Изменение настроек (за исключением даты/времени), возможно только при закрытой смене
Кассовый чек (ЕСО)	Текущие дата и время
Закрытие смены	Fri Dec 18 2020 12:47:41 GMT+0300    дд.мм.гггг --:--
Настройки	Адрес сервера ОФД.
Первый запуск	109.73.43.4
Параметры регистрации ККТ	Порт сервера ОФД.
<b>Настройки ККТ</b>	19086
Состояние ФН	Задержка при переключении к ОФД, в секундах.
Инспектор	300
Кассовый чек (ЕСО) коррекции	Сайт ФНС
Текущее состояние расчетов	www.nalog.ru
Печать фискального документа по номеру	Сохранить
Просмотр логов	
Закрытие фискального накопителя	

Рисунок 7: Форма Настройки ККТ

9. Проверить работоспособность и состояние ФН

Нажать кнопку «Состояние ФН». В открывшейся форме будут приведены параметры состояния ФН.

Касса	Состояние фискального накопителя
Открытие смены	Номер фискального накопителя
Кассовый чек (ЕСО)	5999078902006313
Закрытие смены	Этапы применения ФН.
Настройки	2 этап, Эксплуатация ФН с с формированием ФД
Первый запуск	Код текущего документа.
Параметры регистрации ККТ	Нет документа
<b>Настройки ККТ</b>	Состояние данных документа.
<b>Состояние ФН</b>	Нет данных документа
Инспектор	Состояние смены.
Кассовый чек (ЕСО) коррекции	Смена открыта
Текущее состояние расчетов	Флаги предупреждения ( статусы блокировок ).
Печать фискального документа по номеру	Дата и время последнего документа.
Просмотр логов	Fri Dec 18 2020 12:44:00 GMT+0300 (Москва, стандартное время)
Закрытие фискального накопителя	Номер последнего фискального документа.
	198

Рисунок 8: Форма Состояние ФН

10. Настройка основных параметров онлайн-кассы завершена. Онлайн-касса готова к регистрации в ФНС.

## Регистрация ККТ в ФНС

11. Пред началом работы онлайн-кассы к приему платежей, необходимо поставить ККТ на учет в ФНС. Результатом постановки на учет, является регистрационный номер ККТ (число из 16 знаков).

12. Нажать кнопку «Параметры регистрации ККТ», и заполнить необходимые поля. По завершению «Сохранить». Онлайн-касса распечатает документ о регистрации.

CASH

Касса

Открытие смены

Кассовый чек (БСО)

Закрытие смены

Настройки

Последний запуск

**Параметры регистрации ККТ**

Настройки ККТ

Состояние ФН

Инспектор

Кассовый чек (БСО) коррекции

Текущее состояние расчетов

Печать фискального документа по номеру

Промокод логов

Закрытие фискального накопителя

### Регистрация и изм. параметров регистрации

Сохранить
Сбросить изм и выйти

Наименование пользователя (1048):

ИНН пользователя (1018):

Системы налогообложения (1062):

Общая

Упрощенная доход

Упрощенная доход минус расходы

Единый налог на вмененный доход

Система налогообложения патента

Регистрационный номер ККТ (1037):

Кассир (1021):

Код причины перерегистрации (1101):

Нет перерегистрации, это первая регистрация

При первичной регистрации, поле «Код причины регистрации» не заполняется, остается без изменений. А при перерегистрации, в этом поле необходимо указать причину перерегистрации из выпадающего списка значений.

Адрес расчетов (1009):

Место расчетов (1187):

Адрес электронной почты отправителя чека (1117):

ИНН ОоД (1017):

Наименование ОоД (1048):

---

Признак автономного режима (1002):

Признак установки принтера в автомате (1221):

Признак БСО (1110):

Признак шифрования (1056):

Признак автоматического режима (1001):

Номер автомата (1036):

Признак ККТ для расчетов в Интернет (1108):

Признак торговли податочными товарами (1207):

Признак расчетов за услуги (1109):

Признак проведения азартных игр (1193):

Признак проведения лотерей (1126):

Признак агента (1057):

Оказание услуг покупателю (клиенту) пользователем, являющимся банковским платежным агентом/банковским платежным агентом

Оказание услуг покупателю (клиенту) пользователем, являющимся банковским платежным агентом/банковским платежным субагентом

Оказание услуг покупателю (клиенту) пользователем, являющимся платежным агентом

Оказание услуг покупателю (клиенту) пользователем, являющимся платежным субагентом

Осуществление расчета с покупателем (клиентом) пользователем, являющимся поверенным

Осуществление расчета с покупателем (клиентом) пользователем, являющимся комиссионером

ИНН кассира (1203):

Рисунок 9: Форма Регистрация и изменение параметров регистрации

13. После печати документа о регистрации, онлайн-касса допускается к эксплуатации. В разделе Касса, можно открыть смену, сформировать чек, закрыть смену

## Основные операции выполняемые в ходе эксплуатации ККТ

Операция	Периодичность	Описание
Внести в ККТ параметры регистрации	Единовременно	Начало работы ККТ; Изменение настроек ККТ; Изменения в реквизитах организации; Замена ФН; Замена ОФД;
Открыть смену	Ежедневно	В начале рабочего дня или при смене кассира в ходе рабочего дня
Сформировать и распечатать кассовый чек		При осуществлении расчетов
Закрыть смену	Ежедневно	В конце рабочего дня или при смене кассира в ходе рабочего дня
Распечатать отчет о текущих расходах	По необходимости	Для контроля
Контроль оправки чеков в ОФД	Желательно ежедневно	Через отчет «Текущее состояние расчетов» Через отчет «Закрытие смены»
Контроль времени работы ФН	Ежемесячно	Через форму «Состояние ФН»
Закрытие ФН	По необходимости	По истечению периода действия ФН